

---

# **Příprava podkladů pro vytvoření katalogu lokalit potenciálně vhodných pro sysla obecného na území CHKO České středohoří**



**Objednatel: Agentura ochrany přírody a krajiny ČR**  
**Nuselská 39/236, 140 00 Praha 4**

**Zpracovala: RNDr. Petra Nová, Ph.D.**  
**Smilkov 57, 257 89 Heřmaničky**

**Číslo smlouvy: PPK – 105a/51/08**  
**Dotační titul: Studie**

---

**Praha, listopad 2008**

## Obsah

1.	Úvod .....	3
2.	Metodika .....	4
2.1	Analyzovaná oblast .....	4
2.2	Kritéria výběru lokalit .....	5
2.3	Charakteristika jednotlivých lokalit .....	7
2.4	Přehled historických lokalit sysla na území CHKO České středohoří .....	7
2.5	Bodové hodnocení vytipovaných lokalit .....	8
3.	Výsledky .....	10
3.1	Charakteristika vytipovaných lokalit .....	13
3.2	Přehled historických lokalit výskytu sysla na území CHKO České středohoří .....	49
3.3	Bodové hodnocení vytipovaných lokalit .....	51
4.	Závěr .....	53
5.	Literatura .....	53
6.	Seznam příloh .....	55

# 1. Úvod

Sysel obecný (*Spermophilus citellus*) byl v minulosti na našem území běžně rozšířeným druhem hlodavce. Přibližně od 60. let 20. století však zejména v souvislosti se zásadními změnami hospodaření začalo docházet k úbytku jeho početnosti, který pokračuje prakticky dodnes. Sysel obecný je v současnosti podle zákona č. 114/1992 Sb., o ochraně přírody a krajiny a prováděcí vyhlášky 395/1992 Sb., v aktuálním znění, kriticky ohroženým druhem a jedním z nejohroženějších druhů savců na našem území vůbec. V letech 2005–2007 byl proto připraven a následně schválen Záchranný program sysla obecného v České republice, jehož dlouhodobým záměrem je zajistit zachování sysla obecného jako volně žijícího druhu na našem území (Matějů a kol. 2007a,b).

V současné době se sysel v ČR vyskytuje pouze na 35 lokalitách. Většina z nich je více či méně izolovaná, navíc s nízkou početností jedinců, což je jednou z hlavních příčin ohrožení tohoto druhu v ČR (Matějů a kol. 2008). K odstranění přímého ohrožení sysla obecného v ČR je nutné nejen zvýšit celkovou početnost jeho populace, ale také alespoň zčásti zajistit komunikaci mezi jednotlivými lokálními populacemi. Jedním z konkrétních plánů záchranného programu sysla obecného je proto vytvořit v pěti vybraných územích systém vzájemně komunikujících subpopulací tohoto druhu, které by mohly v budoucnu fungovat jako lokální metapopulace. Předpokládá se, že metapopulační systémy budou vytvářeny dvěma způsoby: 1. vytvořením vhodných podmínek na plochách v blízkosti početnějších kolonií a umožněním šíření sysla přirozenou cestou (tj. rozsídlováním mladých jedinců do okolí) na tyto plochy nebo 2. zakládáním nových kolonií sysla vysazováním jedinců z polopřirozených chovů v blízkosti již existujících kolonií a současnou přípravou ploch, které budou umožňovat přirozenou výměnu jedinců mezi stávající a vznikající kolonií (Matějů a kol. 2007a,b).

Jednou z oblastí, která byla pro vytváření „metapopulačních“ systémů zvolena, je CHKO České středohoří. V této oblasti je dodnes zachován přirozený výskyt syslů na dvou lokalitách - na vrchu Raná a přilehlém veřejném vnitrostátním letišti u obce Hrádek. Ještě v 70. a 80. letech 20. století se zde sysel vyskytoval i na řadě dalších lokalit, které však postupně zanikly v důsledku absence ohospodařování (zejména ukončení pastvy ovcí). Svým teplým klimatem, nízkým úhrnem srážek a přítomností travnatých a slunných strání charakteru stepí navíc České středohoří představuje příznivou oblast pro existenci původně stepních druhů, mezi něž patří i sysel obecný.

Realizace uvedených plánů zahrnuje řadu postupných kroků, jedním z nichž je i vytvoření katalogu lokalit potenciálně vhodných pro sysla (opatření 3.6.2 záchranného programu – Matějů a kol. 2007a). Vytvoření katalogu spočívá ve vytipování lokalit, které

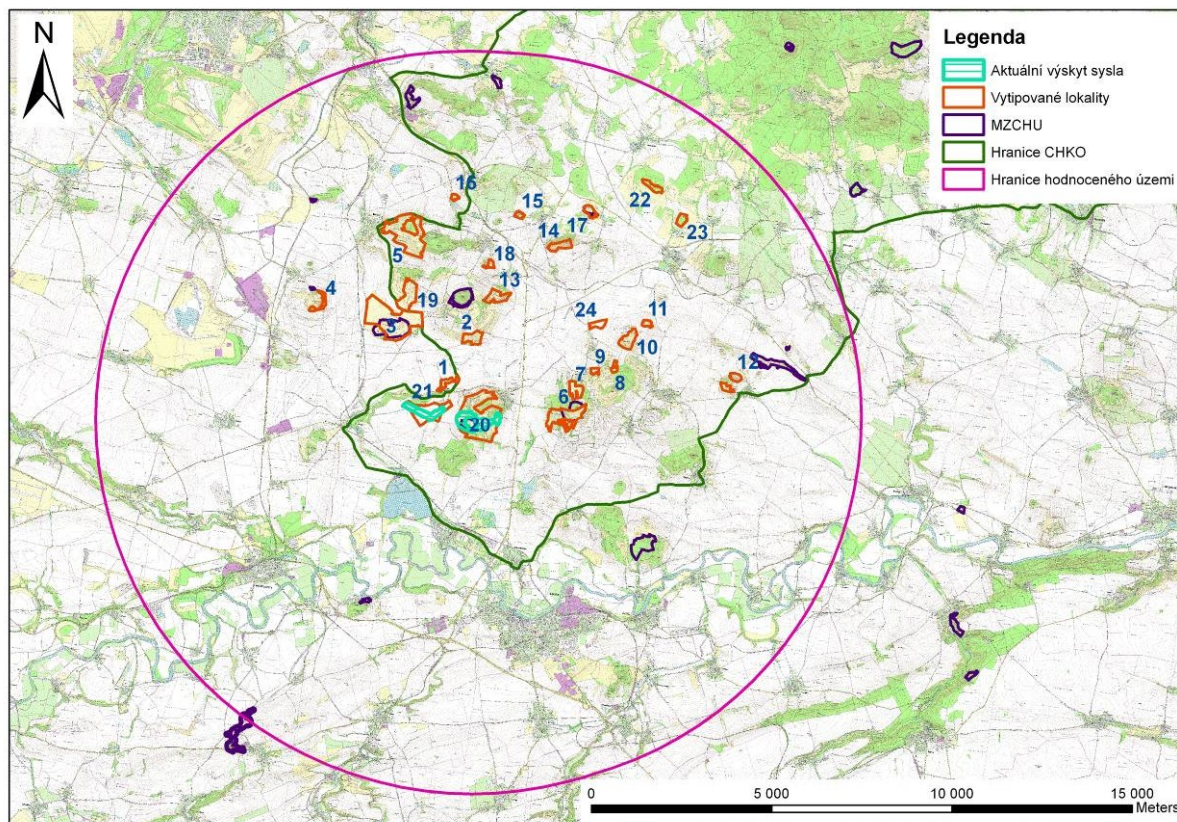
splňují především dvě základní podmínky: jsou vhodné pro osídlení syslem obecným a současně svojí polohou umožňují vytvoření metapopulačního systému jeho výskytu.

Náplní provedené studie proto byla příprava podkladů pro vytvoření katalogu lokalit potenciálně vhodných pro sysla obecného na území CHKO České středohoří, která probíhala na základě zadání AOPK ČR v rámci realizace záchranného programu tohoto druhu.

## 2. Metodika

### 2.1 Analyzovaná oblast

Rozsah analyzované oblasti byl vymezen okruhem o poloměru 10 km okolo centra současného výskytu prosperující kolonie sysla obecného na vrchu Raná (obr. 1). Na základě zadání byly přednostně zkoumány lokality náležející do CHKO České středohoří, v případě vhodných podmínek (viz dále), však byly do výběru zahrnuty i některé lokality ležící mimo území CHKO.



Obr. 1 Vymezení analyzované oblasti.

## 2.2 Kritéria výběru lokalit

Lokality do katalogu byly vybírány v první řadě podle tří parametrů - typu biotopu, rozlohy vhodné plochy a její izolovanosti v rámci potenciální sítě jednotlivých subpopulací. Následně byly hodnoceny také majetkoprávní vztahy a současný stav biotopů na lokalitě vzhledem k ekologickým nárokům sysla.

### 1. Typ biotopu

Jako výchozí podklady pro výběr lokalit byly použity výsledky studie mapování biotopu sysla obecného na lokalitách výskytu v ČR (Šašek a Matějů 2005) a rozsáhlého mapování biotopů pro soustavu Natura 2000. Podle uvedené studie jsou nejčastějšími zjištěnými biotopy na lokalitách výskytu sysla mezofilní ovsíkové louky (T1.1), poháňkové pastviny (T1.3), širokolisté suché trávníky (T3.4) a úzkolisté suché trávníky (T3.3). V první fázi hodnocení byly proto pomocí existující digitální vrstvy v programu ArcView vyhledávány lokality, jejichž biotopy byly v průběhu mapování pro soustavu Natura 2000 zařazeny do některé z těchto kategorií. Jako vyhovující byly v této souvislosti hodnoceny i plochy označené jako mozaika, protože ve většině případů se jednalo o mozaiku uvedených společenstev.

Při vymezování plochy lokality byly případně začleněny i některé další biotopy (křoviny, pole, louky apod.), které by bylo v budoucnu možné jednoduchým a ekonomicky nenáročným managementem převést na biotopy vyhovující podmínkám výskytu sysla obecného.

### 2. Rozloha plochy

Primárně byly vybírány lokality s odpovídajícími typy biotopů o rozloze větší než 2 ha. Hranice plochy byly následně vymezeny na základě hranic pozemkových parcel tak, aby byla zachována pokud možno jejich celistvost. Zároveň však byly z plochy vyjímány některé části vhodných biotopů pokud zahrnovaly pouze část parcely, tak aby se zbytečně nezvyšoval počet dotčených parcel. Pokud byla do výběru přesto zahrnuta pouze část některé parcely (z důvodu zachování celistvosti plochy apod.), je tato skutečnost uvedena v tabulce přehledu parcel a vlastníků. Pro toto vymezení byly použity aktuální katastrální mapy (říjen 2008) a jako podklad letecké snímky znázorňující stav biotopů lokalit v roce 2006.

### 3. Izolovanost lokality

Do katalogu byly postupně zařazovány lokality, které se nacházely v nejbližším okolí lokalit současného výskytu. Postupně byly přidávány další lokality v celém rozsahu hodnoceného území tak, aby byla vytvořena pokud možno síť ploch, mezi kterými bude

potenciálně možná migrace syslů. O migračních schopnostech sysla obecného na našem území je celkově k dispozici velmi málo informací. K významnějším přesunům jedinců dochází zejména v období rozsidlování mlád'at, kdy byly zaznamenány přeběhy na vzdálenost 1 až 2 km (Ružic 1978, Fischer in verb., Matějů in prep.), vyloučit však nelze ani migrace na delší vzdálenosti (Vohralík in verb.). Každá vybraná lokalita by proto měla být vzdálená od některé další nejbližší lokality maximálně 2 km. Bližší komentář k míře izolovanosti každé lokality je uveden v rámci její podrobné charakteristiky (kap. 3.1).

#### 4. Majetkoprávní vztahy

U lokalit, vyhovujících parametry výše uvedeným kritériím, byli zjištěni vlastníci dotčených pozemků podle aktuálního stavu katastru nemovitostí České republiky. V dalším hodnocení byly zvýhodněny lokality, u kterých byly jednodušší majetkoprávní poměry – v poměru k rozloze lokality méně parcel, méně vlastníků, případně parcely ve vlastnictví státu nebo AOPK ČR (kap. 2.5).

#### 5. Současný stav lokality

Hodnocení současného stavu biotopu probíhalo formou návštěv jednotlivých vytipovaných lokalit, při kterých byla procházena a kontrolována celá vymezená plocha. Kontroly probíhaly v období říjen - listopad 2008. Pro účely hodnocení bylo rozlišováno celkem pět kategorií odpovídajících různým stupňům zarůstání původně obhospodařovaných krátkostébelných bylinných porostů dřevinami (keři a stromy) a šestá kategorie označující intenzivně obhospodařovaná pole. Kategorie byly označeny písmeny A – F následovně:

A – v současnosti obhospodařovaná plocha (kosení nebo pastva), provedený managementový zásah (odstranění dřevin)

B – plocha v současnosti neobhospodařovaná, ladem kratší dobu, v bylinném porostu roztroušeně jednotlivé nízké keře

C – plocha neobhospodařovaná delší dobu, hustší výskyt nižších keřů nebo solitérních větších keřů

D – dlouhodobě neobhospodařovaná plocha, hustý výskyt vysokých keřů a mladých stromů

E – zapojené křoviny, porost starších stromů

F – intenzivně obhospodařované pole

Na základě uvedených kategorií pak bylo provedeno další rozčlenění vymezeného území na dílčí plochy, které byly zakresleny a označeny v samostatné digitální vrstvě v programu ArcView. Konkrétní podrobný komentář ke každé lokalitě je uveden v rámci její charakteristiky.

Vzhledem k tomu, že zásadním faktorem ovlivňujícím možnosti přežití sysla na dané lokalitě je trvale nízký travní porost (např. Hulová 2001, Matějů a kol. 2007a), odvíjí se od zjištěného stavu biotopu také rozsah a technická i finanční náročnost potřebných managementových zásahů.

### 2.3 Charakteristika jednotlivých lokalit

Charakteristika jednotlivých vytipovaných lokalit je provedena podle následující osnovy:

1. Číslo a název lokality
2. Územní ochrana – současný způsob územní ochrany lokality
2. Typy biotopu podle mapování biotopů pro soustavu Natura 2000 – seznam a procentuální zastoupení jednotlivých typů na vymezené ploše.
3. Současný stav biotopu – lokalizace území, popis současného stavu biotopu na lokalitě a komentář k probíhajícímu managementu.
4. Rozloha plochy – rozloha vymezeného území v ha.
5. Izolovanost plochy - vzdálenost k ostatním vytipovaným plochám, popis okolí a případná existence bariér.
6. Majetkoprávní vztahy podle současného stavu katastru nemovitostí – tabulkový přehled parcel a jejich vlastníků podle katastru nemovitostí (KN). V případě, že parcela není zapsána na listu vlastnictví (LV) v katastru nemovitostí, je doplněn také seznam parcel zjednodušené evidence pozemkového katastru (PK).
7. Historický výskyt syslů po roce 1960 – pokud existují, jsou uvedeny informace o výskytu sysla obecného na lokalitě nebo v jejím nejbližším okolí, do výčtu jsou zahrnuty pouze údaje z období po roce 1960.
8. Poznámky – doplňkové informace o možnostech dalšího rozšíření lokality, vybrané údaje o pozemcích apod.
9. Celkové zhodnocení lokality – komentář k využitelnosti plochy v rámci celé vytipované sítě lokalit na základě výše uvedených charakteristik
10. Mapové podklady – letecký snímek lokality z roku 2006 se zákresem hranic vymezené plochy (příloha 1), katastrální mapa lokality (příloha 2), zakreslení lokality formou digitální mapové vrstvy v programu ArcView (příloha 3 – CD)

### 2.4 Přehled historických lokalit sysla obecného na území CHKO České středohoří

Údaje o historickém rozšíření sysla obecného na území CHKO byly získávány studiem literatury a archivních materiálů, konzultacemi s odbornými biology, pracovníky ochrany



přírody a regionálními znalci. Získané údaje byly zaznamenány formou digitální vrstvy v programu ArcView.

Informace o nedávném historickém výskytu tohoto druhu na posuzované lokalitě byla také zvažována při širším výběru a hodnocení lokalit vytipovaných k zařazení do katalogu.

## **2.5 Bodové hodnocení lokalit**

V dalším kroku bylo provedeno bodové hodnocení všech vytipovaných lokalit, na základě kterého byla určena jejich priorita z hlediska vytváření metapopulačního systému. Výsledky hodnocení jsou shrnuty v přehledné tabulce. Jednotlivé parametry byly hodnoceny podle následující bodové škály:

### 1. Rozloha plochy:

2 až 5 ha - 1 bod, 5 až 10 ha – 2 body, 10 až 20 ha – 3 body, více než 20 ha – 4 body

### 2. Izolovanost plochy – byla hodnocena z několika hledisek:

A) byla posuzována vzdálenost lokality od stávajících kolonií sysla obecného na letišti Hrádek nebo vrchu Raná a to následovně: lokalita vzdálená do 1 km od některé ze stávajících kolonií – 4 body, do 2 km – 3 body, do 3 km – 2 body, více než 3 km – 1 bod;

B) byla hodnocena poloha lokality vzhledem k ostatním lokalitám celé sítě, vyjádřeno počtem okolních lokalit do vzdálenosti 2 km: v okolí se nachází 4 lokality do vzdálenosti 2 km – 4 body, 3 lokality do vzdálenosti 2 km – 3 body, 2 lokality do vzdálenosti 2 km – 2 body, pouze 1 lokalita do vzdálenosti 2 km – 1 bod;

C) byla hodnocena přítomnost migračních bariér následovně: v okolí se nenachází žádná bariéra, pouze pole, louky, cesty či menší silnice – 3 body, v blízkosti lokality se nachází méně významná migrační bariéra, která ji odděluje od (některých) ostatních lokalit a současného areálu sysla (např. intravilán obce, frekventovanější silnice, drobná vodoteč apod.) – 2 body, lokalitu odděluje od některých ostatních lokalit a současného areálu sysla významná migrační bariéra (např. frekventovaná silnice, vodní plochy apod.) – 1 bod;

3. Náročnost potřebného managementu – na základě provedené kontroly lokality a zjištěného stavu biotopů byl: a) posuzován rozsah prvotních managementových zásahů potřebných k úpravě porostu na vytipovaných plochách (tj. vstupní management) a b) posuzovány



možnosti následné údržby krátkostébelných porostů (tj. následný management), při kterém byly bodově zvýhodněny lokality s možností méně nákladného strojového kosení.

A) vstupní management: na lokalitě již zavedený management, nutné jen minimální nebo žádné zásahy k odstranění dřevin, případně zvýšení intenzity či rozsahu pastvy apod. – 4 body, nutné odstranění náletových dřevin na cca čtvrtině plochy – 3 body, nutné odstranění dřevin a starého porostu na cca polovině plochy – 2 body, nutné odstranění dřevin a starého porostu na celé nebo téměř celé ploše – 1 bod;

B) následný management: možnost kosení celé plochy mechanizací – 4 body, pomocí mechanizace lze kosit větší část plochy – 3 body, pouze malou část plochy lze kosit mechanizací – 2 body, plochu lze udržovat pouze pastvou nebo ručním kosením – 1 bod;

4. Majetkoprávní poměry – v rámci tohoto hodnocení byl posuzován poměr počtu vlastníků k velikosti plochy lokality a zároveň byly bodově zvýhodněny lokality, kde je vlastníkem stát a naopak znevýhodněny lokality, které zahrnují lesní pozemky (tj. pozemky určené k plnění funkce lesa), které lze legislativně jen obtížně převést na pastviny či jiné nízkostébelné travní porosty:

celá lokalita nebo většina pozemků je ve vlastnictví Pozemkového fondu ČR nebo AOPK ČR a nejsou zde problematické druhy pozemků - 4 body,

část pozemků vytípané lokality je ve vlastnictví Pozemkového fondu ČR nebo AOPK ČR, nejsou zde problematické druhy pozemků - 3 body,

lokalita nezahrnuje problematické druhy pozemků (nebo jen v zanedbatelné míře), které mají v poměru k ploše přiměřené množství vlastníků – 2 body,

lokalita zahrnuje část pozemků určených pro plnění funkcí lesa, velké množství vlastníků k poměru k ploše území nebo zde mohou být problémy s nevyjasněnými vlastnickými vztahy – 1 bod

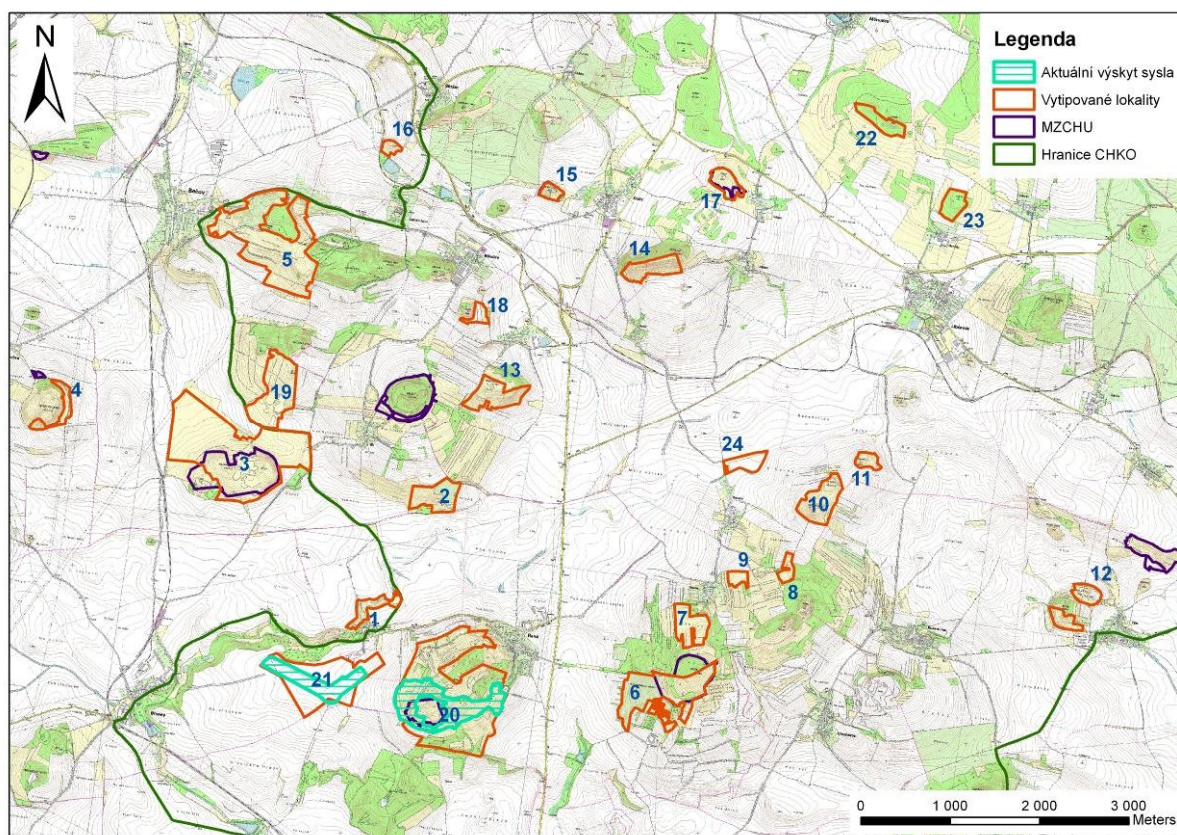
5. Územní ochrana – při tomto bodování byly lépe ohodnoceny lokality s vyšším stupněm územní ochrany, které by měly mít legislativně lepší předpoklady pro realizaci potřebných managementových opatření apod. Hodnocení bylo provedeno následovně:

lokalita je součástí CHKO České středohoří a zároveň je chráněna jako maloplošné chráněné území (MCHÚ) nebo je součástí Evropsky významné lokality (EVL) – 3 body, lokalita je pouze součástí CHKO České středohoří nebo je chráněna jako MCHÚ – 2 body, lokalita je bez územní ochrany – 1 bod

6. Vhodnost plochy – v případě, že bylo na základě provedené kontroly v terénu zjištěno, že část plochy vytipované lokality nemá vhodné podmínky pro výskyt sysla (např. je tvořena skalnatým terénem, prudkými svahy s mělce vyvinutými půdami nebo vlhkými biotopy), byla tato skutečnost zohledněna přiřazením mínus 1 bodu.

### 3. Výsledky

Celkem bylo v analyzované oblasti na základě stanovených kritérií (typu biotopu, rozlohy vhodné plochy a její izolovanosti) vytipováno 24 lokalit potenciálně vhodných pro osídlení syslem obecným. Do uvedeného souboru jsou zahrnuty i dvě lokality současného výskytu sysla – Raná a Hrádek (20, 21), které jsou základem celé sítě a zároveň u nich existují možnosti dalšího rozvoje vhodné plochy (obr. 2 a 3). Souhrnný přehled všech vytipovaných lokalit udává tabulka 1. Digitální vrstva je součástí přiloženého CD (příloha 3 - složka souborů „Potenciální lokality sysel“).

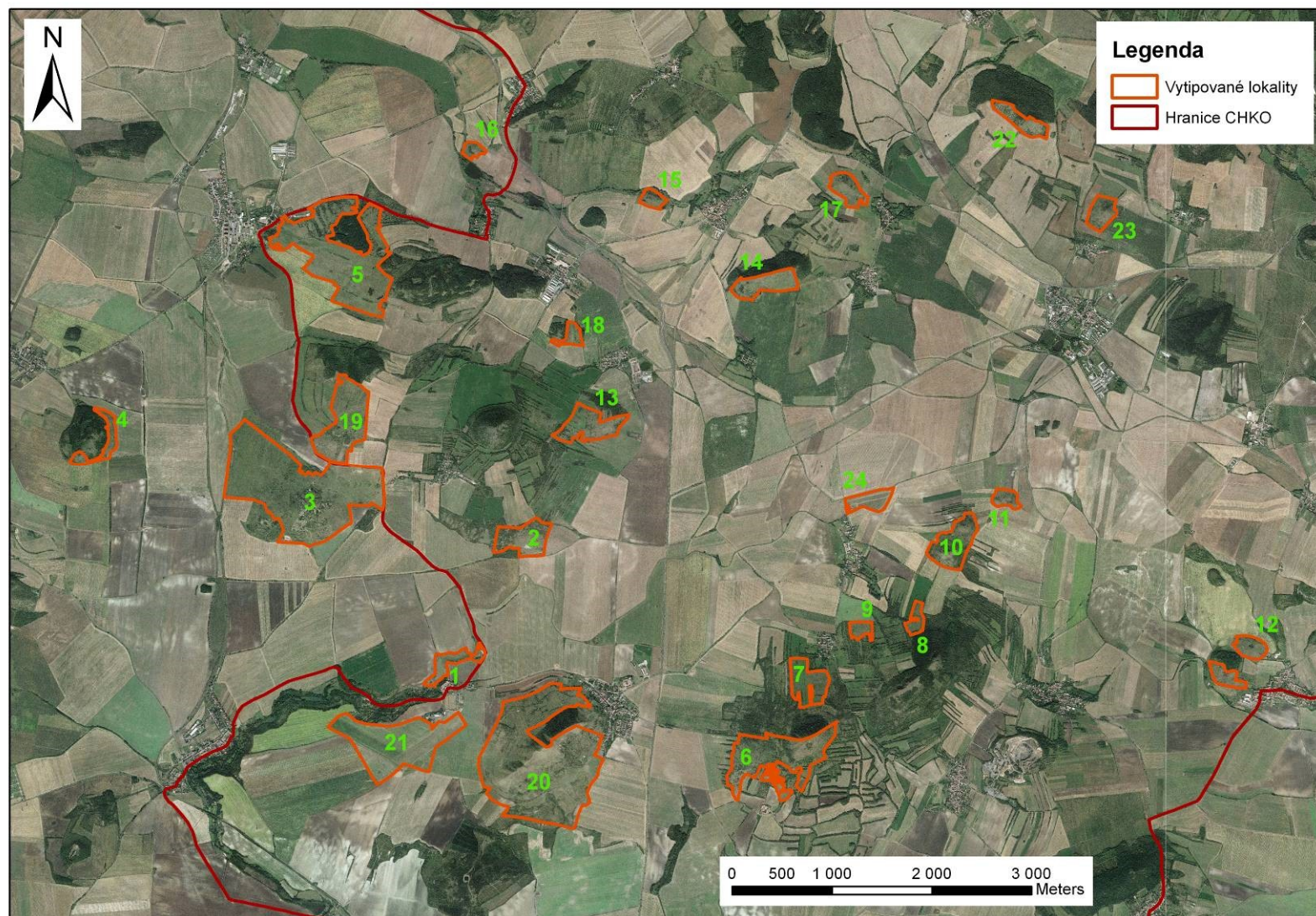


Obr. 2 Celková mapa vytipovaných lokalit. Čísla a názvy lokalit jsou uvedeny v tab. 1.

Tab.1 Přehled vytipovaných lokalit potenciálně vhodných pro sysla obecného. Stávající lokality výskytu označeny tučně.

Číslo	Název	Rozloha (ha)	Typy biotopu	Katastrální území
1	Hrádek 1	7,5894	T3.3D, moz.	Hrádek u Loun
2	Hliniště	14,4670	T3.3D, moz., K	Hrádek u Loun
3	Písečný vrch	104,0880	moz., K, T3.4D, T3.3D	Milá, Bečov u Mostu
4	Velká Volavka	6,4075	moz., K, T3.4D, T3.3D	Volevčice
5	Bečov u Mostu	70,3333	moz., K, T3.4D, T3.3D	Bečov u Mostu, Bedřichův Světec
6	Oblík	38,5759	moz., K, T3.4D, T3.3D	Raná u Loun
7	Mnichov 1	12,9112	moz., K, T1.1	Mnichov u Loun
8	Charvatce 1	3,7142	T1.1	Charvatce u Loun
9	Mnichov 2	3,2541	T1.1	Mnichov u Loun
10	Malý křížák	15,9789	moz., K, T1.1., T3.3D, T3.4D	Charvatce u Loun, Libčeves
11	Šibeník	3,9915	moz., K, T3.3D, T3.4D	Libčeves
12	Syslík	10,7519	moz., K, T3.3D, T3.4D	Třtěno
13	Odolický vrch	14,9591	moz., K, T3.4D	Odolice
14	Dlouhá hora	11,7273	moz., T1.1, T3.3D	Sinutec, Kozly u Loun
15	Tobiášův vrch	3,4281	moz., K, T3.3D, T3.4D	Kozly u Loun
16	Skršín	2,6874	moz., T3.3D	Bedřichův Světec, Skršín
17	Čičov	7,8867	moz., T3.3D	Hořenec
18	Skála	3,5233	moz., T3.4D	Odolice, Býlušice u Mostu
19	Bečovský vrch	28,3535	moz., K, T3.3D	Bečov u Mostu
<b>20</b>	<b>Raná</b>	115,9981	moz., K, T3.3D, T3.4D	Raná u Loun
<b>21</b>	<b>Hrádek</b>	46,9690	T3.4D, nemapováno	Hrádek u Loun, Raná u Loun
22	Vraník	8,2471	moz., K, T3.3D	Hořenec
23	Kamýk	7,1702	moz., K, T3.3D, T3.4D	Všechlapy u Libčevsi, Lahovice u Libčevsi
24	Charvatce 2	7,1703	X1	Charvatce u Loun
Celková rozloha		550,1830		





Obr. 3 Letecký snímek hodnocené oblasti ze zákresem jednotlivých vytipovaných lokalit. Názvy a čísla lokalit viz tab.1.

### **3.1 Charakteristika vytipovaných lokalit**

V následující kapitole je uvedena podrobná charakteristika všech 24 vytipovaných lokalit potenciálně vhodných pro osídlení systlem obecným. Text je členěn podle osnovy popsané v kap. 2.3. Letecké snímky jednotlivých lokalit jsou součástí přílohy 1. Katastrální mapy jsou přílohou 2 této zprávy. Zákresy současného stavu biotopu jsou v podobě digitální vrstvy uloženy na přiloženém CD (příloha 3 - složka „Aktuální stav biotopu“).

#### **1. Hrádek 2**

##### **Územní ochrana:**

Lokalita se nachází těsně za hranicí CHKO České středohoří, nicméně pouze cca 500 m od letiště Hrádek, kde se sysli aktuálně vyskytují.

##### **Typy biotopu podle mapování biotopů pro soustavu Natura 2000**

20% T3.3D úzkolisté teplomilné trávníky bez význačného výskytu vstavačovitých, 80% mozaika společenstev

##### **Současný stav biotopu z hlediska potřebného managementu:**

Jedná se o malé údolí situované na severozápadním okraji obce Hrádek. Celé údolí je využíváno jako pastvina pro skot a ovce. Pastva je intenzivní. Jižní konec území je vlhčí, zejména spodní partie údolí, západní svahy s hustším porostem stromů a keřů (D), východní svah (A) dobře vypasený a sušší. Další, ze západu na východ orientovaná část údolí je víceméně celá vypásaná s jednotlivými solitérními keři a pásem keřů a stromů na jižním okraji. Severně orientovaný svah je zde hodně zastíněný a vlhčí, jižně orientovaný svah je sušší, více osluněný. Na východním konci se nachází malý lom, prudké stěny se zarostlými okraji nejsou pro sysla vhodnou plochou.

**Rozloha plochy:** 7,5894 ha

##### **Izolovanost plochy:**

Lokalita se nachází pouze 500 – 700 m od letiště Hrádek a cca 900 m od západního svahu Rané, kde se sysel v současnosti stále vyskytuje. Mezi lokalitou a dvěma zbývajících plochami prochází méně frekventovaná silnice Raná – Břvavy a částečně se zde rozkládá také obec Hrádek s areálem letiště. Obojí by nemělo pro sysli představovat žádnou významnější migrační bariéru (problém by však potenciálně mohl být s predací kočkami). Zbývajících okolí tvoří především rozsáhlé plochy polí.

### **Majetkoprávní vztahy podle současného stavu katastru nemovitostí:**

Katastrální území: Hrádek u Loun (okres Louny); 739235

Přehled parcel a vlastníků:

Číslo parcely	Výměra parcely (m <sup>2</sup> )	Podíl na lokalitě	Vlastník	Adresa
86	6662	celá	Ing. Karel Bouda	Hrádek 22, Raná, 440 01
87/4	3202	malá část	Ing. Karel Bouda	Hrádek 22, Raná, 440 01
83/1	49842	většina	Ing. Karel Bouda	Hrádek 22, Raná, 440 01
277	1571	část (cesta)	Obec Raná	Raná 21, 439 24
25/1	25351	velká část	Ing. Karel Bouda	Hrádek 22, Raná, 440 01
44/4	21724	velká část	Ing. Karel Bouda	Hrádek 22, Raná, 440 01

**Historický výskyt syslů po roce 1960:** žádné údaje nejsou k dispozici

### **Celkové zhodnocení lokality:**

Lokalita Hrádek 2 se nachází velmi blízko obou současných kolonií syslů a již v současnosti zde probíhá vyhovující management. Většina dotčených pozemků je majetkem jednoho vlastníka. Díky reliéfu a poloze v zaříznutém údolí však bude rozloha vhodných ploch menší než udávaná celková rozloha lokality. Lokalita by však přesto mohla být důležitou „přestupní“ plochou pro zvýšení dostupnosti navazujících vzdálenějších lokalit Písečný vrch a Hliniště.

## **2. Hliniště**

### **Územní ochrana:**

CHKO České středohoří

### **Typy biotopu podle mapování biotopů pro soustavu Natura 2000**

10% T3.3D úzkolisté teplomilné trávníky bez význačného výskytu vstavačovitých, 90% mozaika společenstev, 10% křoviny

### **Současný stav biotopu z hlediska potřebného managementu:**

Jižně orientované mírné svahy pod vrchem Milá. Přibližně 50% plochy tvoří neobhospodařované travnaté porosty (pravděpodobně občas pasené) pouze s roztroušenými

solitárními keři a jednotlivými mrtvými stromy, které jsou pozůstatkem starého sadu (B, C). Zbývající severní a západní část plochy je však poměrně hustě zarostlá keři a stromy (D-E).

**Rozloha plochy:** 14,4670 ha

**Izolovanost plochy:**

Vzdálenost od Rané a Hrádku v obou případech cca 1,9 km, vzdálenost od dalších sousedních potenciálních lokalit sítě: 1,1 km Hrádek 1, 1,1 km Písečný vrch a 1,1 Odolický vrch. Mezi jednotlivými lokalitami se nachází především plochy intenzivně obhospodařovaných polí, případně jedna málo frekventovaná silnice.

**Majetkoprávní vztahy podle současného stavu katastru nemovitostí:**

Katastrální území: Hrádek u Loun (okres Louny); 739235

Přehled parcel a vlastníků:

Číslo parcely	Výměra parcely (m <sup>2</sup> )	Podíl na lokalitě	Vlastník,	adresa
150/1	143531	téměř celá	Ing. Karel Bouda	Hrádek 22, Raná, 440 01
290	779	celá	Obec Raná	21, Raná, 439 24
117/3	5889	část	Ing. Karel Bouda	Hrádek 22, Raná, 440 01

**Historický výskyt syslů po roce 1960:** 1965 PR Milá, výskyt syslů na ladech (Bárta 1965), 1978 prostor jihovýchodních svahů mezi Milou a Odolickým vrchem (D. Král in verb.)

**Celkové zhodnocení lokality:**

Na základě polohy (jak orientace plochy, tak polohy vůči stávajícím koloniím i vůči ostatním lokalitám navržené sítě), rozlohy, charakteru biotopů i vlastnických vztahů (většina plochy je tvořená jednou parcelou s jedním vlastníkem) je tato lokalita hodnocena jako jedna z prioritních. Nutné je však zajistit pravidelnou pastvu a provést odstranění expandujících křovin ze severní a západní části plochy.

### 3. Písečný vrch

**Územní ochrana:**

Lokalita se rozkládá mimo území CHKO České středohoří, avšak těsně za její hranicí.

PR Písečný vrch u Bečova – zaujímá cca 50% vytipované plochy, jedná se zejména o horní partii stejnojmenného vrcholu.



**Typy biotopu podle mapování biotopů pro soustavu Natura 2000:**

10% T3.4D širokolisté suché trávníky bez význačného výskytu vstavačovitých, 5% T3.3D úzkolisté teplomilné trávníky bez význačného výskytu vstavačovitých, 43% mozaika společenstev, 40% X3 extenzivně obhospodařovaná pole, X2 intenzivně obhospodařované pole a X13 nelesní stromové výsadby mimo sídla, 2% křoviny

**Současný stav biotopu z hlediska potřebného managementu:**

Lokalita je převážně neobhospodařovanou plochou, v některých částech však probíhá nebo probíhala intenzivní nebo extenzivní pastva, případně jiné managementové zásahy (odstranění dřevin). Intenzivní pastva byla zaznamenána na pozemcích u silnice v severovýchodním cípu lokality (A), kde se však rovněž nachází neobhospodařované vlhčí partie s porostem rákosu a chrastice rákosovité (C). Extenzivní pastva rovněž probíhala či probíhá také na severovýchodních, východních a jižních svazích Písečného vrchu, kde se nachází pouze solitérní staré stromy a keře (B). Členitý vrchol kopce s pozůstatky lomu a severní strana jsou více zarostlé keři a stromy (E), i když i zde jsou patrné managementové zásahy v podobě odstranění křovin na hranách stěn lomu a pastva. Hustší porost keřů je rovněž v jihovýchodní části svahu a v západní části vrcholových partií (D). Severovýchodní výběžek (třetina vytipované plochy) tvoří z velké části zřejmě bývalé pole (podle informací z mapování biotopů), již delší dobu neobhospodařované (B), s bujnou bylinnou vegetací a ojedinělými keříky. Směrem ze západu na východ však i zde keřů přibývá až do souvislého porostu (C - E).

**Rozloha plochy:** 104,0880 ha

**Izolovanost plochy:**

Písečný vrch je vzdálený od letiště Hrádek cca 1,8 km a od dalších nejbližších navrhovaných ploch sítě následovně: 1,2 km od Hliniště, 1,7 od lokality Hrádek 1 a na severním okraji na něj navazuje lokalita Bečovský vrch. Okolí je tvořeno plochami polí, které by do budoucna mohly být základem pro fungující migrační koridory

**Majetkoprávní vztahy podle současného stavu katastru nemovitostí:**

Katastrální území: Milá (okres Most); 601241

Přehled parcel a vlastníků:

Číslo parcely	Výměra parcely (m <sup>2</sup> )	Podíl na lokalitě	Vlastník	Adresa
119/4	16153	celá	Miloš Hrach (1/2)	Milá 35, Bečov, 434 01
			Věnek Hrach (1/2)	U Jezu 2301, Žatec, 438 01

Katastrální území: Bečov u Mostu (okres Most); 601233

Přehled parcel a vlastníků:

Číslo parcely	Výměra parcely (m <sup>2</sup> )	Podíl na lokalitě	Vlastník	Adresa
1093/1	20340	celá	Martin Rajter	Moravěves 13, Havraň, 434 01
1093/2	13210	celá	Ing. Jaromír Termer	Ke Hřišti 205, Strančice, 251 63
1123/3	30287	celá	Obec Bečov	Bečov 126, 435 26
1123/2	5844	celá	Obec Bečov	Bečov 126, 435 26
1374	77310	celá	Obec Bečov	Bečov 126, 435 26
1061/2	13839	celá	Obec Bečov	Bečov 126, 435 26
1902/2	2281	celá	Obec Bečov	Bečov 126, 435 26
1061/8	38985	celá	Obec Bečov	Bečov 126, 435 26
1061/3	6242	celá	Obec Bečov	Bečov 126, 435 26
1365/2	21277	celá	Obec Bečov	Bečov 126, 435 26
1460/5	3657	celá	Obec Bečov	Bečov 126, 435 26
1460/4	6887	celá	Obec Bečov	Bečov 126, 435 26
1061/7	32734	celá	Obec Bečov	Bečov 126, 435 26
1460/1	46066	celá	Obec Bečov	Bečov 126, 435 26
1902/1	3665	celá	Obec Bečov	Bečov 126, 435 26
1365/1	35692	celá	Obec Bečov	Bečov 126, 435 26
1061/11	302799	celá	Ing. Karel Bouda	Hrádek 22, Raná, 440 01
1061/10	56859	celá	Ing. Karel Bouda	Hrádek 22, Raná, 440 01
1460/3	10980	celá	František Sklenář	Karl Marx Strasse 41, Parchim
1460/6	179568	celá	Martin Rajter	Moravěves 13, Havraň, 434 01
1492/1	169821	celá	Martin Rajter	Moravěves 13, Havraň, 434 01
1492/2	10737	celá	Pozemkový fond České republiky	Husinecká 1024/11a, Praha, Žižkov, 130 00

**Výskyt sýslů po roce 1960:** 1970 Písečný vrch u Milé (Bárta 1992), 21.7.1992 vypuštění 4 sýslů odchycených na lokalitě Benedikt u Vtelna (Tichý 2003)

#### **Celkové zhodnocení lokality:**

Plošně rozsáhlá lokalita, s částečně zajištěnou územní ochranou a společným vlastníkem většiny pozemků, kterým je obec Bečov. Potřebný způsob obhospodařování je zajištěn na malé části plochy, velká část však nebude vyžadovat rozsáhlé úpravy – tj. odstraňování křovin, ale pouze zavedení pastvy nebo pravidelného kosení. Lokalita je rovněž v dosahu migrace jedinců ze stávajících kolonií a blízko je rovněž ke třem dalším lokalitám navržené síti. Z těchto důvodů je jí přiřazena vysoká priorita.

## **4. Velká Volavka**

#### **Územní ochrana:**

Lokalita leží mimo území CHKO České středohoří.

**Typy biotopu podle mapování biotopů pro soustavu Natura 2000**

30% T3.4D širokolisté suché trávníky bez význačného výskytu vstavačovitých, 5% T3.3D úzkolisté teplomilné trávníky bez význačného výskytu vstavačovitých, 10% mozaika společenstev, 10% křoviny, 5% L3.1 hercynské dubohabřiny, 30% nemapováno

**Současný stav biotopu z hlediska potřebného managementu:**

Nezalesněný pás na východním okraji vrchu Velká Volavka a plocha na jeho jižním svahu. Východní pás je z velké části již zarostlý keři a místy také náletem mladých stromů (D), pouze spodní partie u pole jsou bez keřů (B). Na jižní straně pokračuje nejprve pouze úzký pás bylinné vegetace, který se posléze rozšiřuje do větší a v současnosti extenzivně pasené plochy směrem k vrcholu (B). I zde však zůstává několik ploch s hustými keři a stromy (D).

**Rozloha plochy:** 6,4075 ha

**Izolovanost plochy:**

Lokalita se nachází nejbližší Písečnému vrchu, vzdálenost činí 1,2 km, případně sousednímu Bečovskému vrchu (cca 2 km). Další plochy vytipované sítě jsou vzdálené více než dva kilometry (2,5 km Bečov u Mostu a 3,5 km Hrádek).

**Majetkoprávní vztahy podle současného stavu katastru nemovitostí:**

Katastrální území: Volevčice (okres Most), 725234

Přehled parcel a vlastníků:

Číslo parcely	Výměra parcely (m <sup>2</sup> )	Podíl na lokalitě	Vlastník	Adresa
252	24250	celá	Obec Volevčice	Volevčice 22, 434 01
254/1	9649	celá	Pozemkový fond České republiky	Husinecká 1024/11a, Praha, Žižkov, 130 00
253	4204	celá	Pozemkový fond České republiky	Husinecká 1024/11a, Praha, Žižkov, 130 00
222/1	79145	část*	Lesy České republiky, s.p.	Přemyslova 1106/19, Hradec Králové, Nový Hradec Králové, 501 68
254/2	705	celá	Michael Steidinger (1/3)	Stockerstrasse 34, 8614 Bertschikon,
			Cornelia Steidingerová (1/3)	Dominikánské náměstí 196/1, Brno, 602 00
			Silvia Steidingerová (1/3)	Dominikánské náměstí 196/2, Brno, 602 00
247	494	část	Pozemkový fond České republiky	Husinecká 1024/11a, Praha, Žižkov, 130 00
251	1706	celá	Pozemkový fond České republiky	Husinecká 1024/11a, Praha, Žižkov, 130 00

Číslo parcely	Výměra parcely (m <sup>2</sup> )	Podíl na lokalitě	Vlastník	Adresa
222/6	119723	část*	Michael Steidinger (1/3)	Stockerstrasse 34, 8614 Bertschikon,
			Cornelia Steidingerová (1/3)	Dominikánské náměstí 196/1, Brno, 602 00
			Silvia Steidingerová (1/3)	Dominikánské náměstí 196/2, Brno, 602 00
224/1	160314	malá část	Zdeněk Horák	Saběnice 3, Havraň, 434 01

\* pozemek určený k plnění funkcí lesa

**Historický výskyt syslů po roce 1960:** žádné údaje nejsou k dispozici

#### **Poznámky:**

Velká část vytipované plochy je v KN vedena jako pozemek určený pro plnění funkce lesa.

Směrem k elektrárně Počerady se na okraji vrchu nachází poměrně rozsáhlá neobhospodařovaná plocha pouze s roztroušenými keři (C).

#### **Celkové zhodnocení lokality:**

Jedna z menších lokalit, nacházející se mimo území CHKO, s velkým množstvím parcel a vlastníků. I když určitá část vytipované plochy náleží do vlastnictví Pozemkového fondu, poměrně značnou část tvoří také pozemky určené pro plnění funkcí lesa. Uvedení biotopu do odpovídajícího stavu by celkově vyžadovalo rozsáhlé zásahy. Plocha je ve většině parametrů bodově hodnocena velmi nízko, pro vytvoření metapopulačního systému má jen okrajový význam.

## **5. Bečov u Mostu**

#### **Územní ochrana:**

CHKO České středohoří

#### **Typy biotopu podle mapování biotopů pro soustavu Natura 2000:**

50% T3.4D širokolisté suché trávníky bez význačného výskytu vstavačovitých, 1% T3.3D úzkolisté teplomilné trávníky bez význačného výskytu vstavačovitých, 7% mozaika společenstev, 14% X13 nelesní stromové výsadby mimo sídla, 10% X3 extenzivně obhospodařované pole, 10% X5 intenzivně obhospodařované louky, X9 lesní kultury s nepůvodními jehličnatými dřevinami

#### **Současný stav biotopu z hlediska potřebného managementu:**

Území tvoří především nekosené louky na jižně orientovaných mírných svazích, kde lze dále rozlišit plochy v různém stádiu zarůstání křovinami (B-C-D). Místy se vyskytují pásy křovin a

skupinky borovic. Nekosené louky se nachází i v západní části na okraji obce Bečov, které dále přechází ve starý rozlehlý sad na severních stráních. Sad byl donedávna rovněž kosený či pasený, v současnosti je však neudržovaný s různě vyvinutým keřovým podrostem (C-D). Druhý severní výběžek vytipované plochy tvoří jednak keři zarostlejší zastíněná severně se svažující stráň (D) a méně zarostlá protilehlá jižní stráň a částečně také starý sad (C). Na samém okraji jihozápadní plochy u obce zasahuje také cvičiště pro psy a přilehlé intenzivně kosené louky (A) a ve druhém severním výběžku se nachází pravidelným kosením udržovaná střelnice.

**Rozloha plochy:** 70,3333 ha

#### **Izolovanost plochy:**

Vzdálenost od nejbližší sousední lokality činí 700 m (Bečovský vrch), dále 1,5 km od Písečného vrchu, 1,1 km od Skršina, 1,9 km od lokality Skála a 2,2 km od Odolického vrchu. Propojení se všemi uvedenými lokalitami je možné především přes plochy polí, přerušené pouze nevelkými silnicemi a v případě Skršina také železniční tratí a potokem.

#### **Majetkoprávní vztahy podle současného stavu katastru nemovitostí:**

Katastrální území: Bečov u Mostu (okres Most); 601233

Přehled parcel a vlastníků:

Číslo parcely	Výměra parcely (m <sup>2</sup> )	Podíl na lokalitě	Vlastník	Adresa
1797/1	108420	téměř celá	Alexandr Novák	Husova 2313/31, Chomutov, 430 03
1797/2	17974	celá	Obec Bečov	Bečov 126, 435 26
1913/2	1147	část (cesta)	Obec Bečov	Bečov 126, 435 26
1745/8	62007	celá	Ing. Karel Chmelík	Podvinný mlýn 2134/17, Praha, Libeň, 190 00
1766	1488	celá	Martin Rajter	Moravěves 13, Havraň, 434 01
1762	35139	celá	Obec Bečov	Bečov 126, 435 26
1718/2	4541	celá	Obec Bečov	Bečov 126, 435 26
1911/2	1408	celá	Římskokatolická farnost Bečov u Mostu	Bečov 4, 435 26
1705/2	82254	celá	Římskokatolická farnost Bečov u Mostu	Bečov 4, 435 26
1745/1	213191	celá	Obec Bečov	Bečov 126, 435 26
1745/12	25833	celá	Pozemkový fond České republiky	Husinecká 1024/11a, Praha, Žižkov, 130 00
1745/9	21364	celá	Pozemkový fond České republiky	Husinecká 1024/11a, Praha, Žižkov, 130 00

Číslo parcely	Výměra parcely (m <sup>2</sup> )	Podíl na lokalitě	Vlastník	Adresa
1772	1742	celá	Pozemkový fond České republiky	Husinecká 1024/11a, Praha, Žižkov, 130 00
1745/2	150	celá	Ministerstvo obrany	Tychonova 221/1, Praha, Hradčany, 160 00
1745/10	204	celá	Pozemkový fond České republiky	Husinecká 1024/11a, Praha, Žižkov, 130 00
1745/11	449	celá	Pozemkový fond České republiky	Husinecká 1024/11a, Praha, Žižkov, 130 00
1773/2	66652	celá	Římskokatolická farnost Bečov u Mostu	Bečov 4, 435 26
1773/1	4233	celá	Římskokatolická farnost Bečov u Mostu	Bečov 4, 435 26
1781	40808	celá	Aleš Charvát	Bečov 46, 435 26
1797/1	108420	celá	Alexandr Novák	Husova 2313/31, Chomutov, 430 03
1800	7914	celá	Pozemkový fond České republiky	Husinecká 1024/11a, Praha, Žižkov, 130 00
1801	602	celá	Pozemkový fond České republiky	Husinecká 1024/11a, Praha, Žižkov, 130 00
1802	20198	celá	Pozemkový fond České republiky	Husinecká 1024/11a, Praha, Žižkov, 130 00
1803	13113	celá	Martin Rajter	Moravěves 13, Havraň, 434 01

Katastrální území: Bedřichův Světec (okres Most);602035

Přehled parcel a vlastníků:

Číslo parcely	Výměra parcely (m <sup>2</sup> )	Podíl na lokalitě	Vlastník	Adresa
89/1	29085	téměř celá	Pozemkový fond České republiky	Husinecká 1024/11a, Praha, Žižkov, 130 00

**Historický výskyt syslů po roce 1960:** žádné údaje nejsou k dispozici

#### **Celkové zhodnocení lokality:**

V kontextu navržené sítě se jedná o velmi významnou, jednoznačně prioritní lokalitu. Důvodem je poměrně velká rozloha, vhodná poloha a orientace, snadno obhospodařovatelné velké plochy (možnost kosení mechanizací) bez nutnosti náročného odstraňování křovin a rovněž velký podíl pozemků ve vlastnictví Pozemkového fondu ČR.

## 6. Oblík

### Územní ochrana:

CHKO České středohoří

NPR Oblík – zahrnuje cca 40% vytipované plochy, EVL Oblík – Srdov - Brník

### Typy biotopu podle mapování biotopů pro soustavu Natura 2000:

15% T3.4 D širokolisté suché trávníky bez význačného výskytu vstavačovitých, 15% T3.3D úzkolisté teplomilné trávníky bez význačného výskytu vstavačovitých, 55% mozaika společenstev, 10% L4 Suťové lesy, 5% X13 nelesní stromové výsadby mimo sídla

### Současný stav biotopu z hlediska potřebného managementu:

Přibližně polovinu plochy (západní pozvolný svah) zaujímá starý a v současnosti již hodně zarostlý sad. Další velkou část plochy tvoří strmé svahy vrchu Oblík, jejichž úpatí a spodní partie jsou silně zarostlé křovinami a skupinami stromů (D – E), směrem k vrcholu keře ubývají (C-B). Vršek je zároveň skalnatý, s mělkou vrstvou půdy. Na jihozápadním úbočí se v návaznosti na sad nachází menší otevřená pasená plocha (B) a níže jsou do vytipovaného území začleněny také ohospodařované louky (A) a malé pole (F).

**Rozloha plochy:** 38,5759 ha

### Izolovanost plochy:

Lokalita se nachází pouze 1,4 km od existující kolonie sysla obecného na svahu Rané, mezi oběma lokalitami však prochází poměrně frekventovaná silnice Louny – Teplice, která může představovat velmi významnou migrační bariéru. Vzdálenost od dalších potenciálních lokalit sítě v různých směrech je následující: Mnichov 1 - 500 m (na severním svahu vrchu), Syslík - 3,9 km, Hliniště – 2,7 km.

### Majetkoprávní vztahy podle současného stavu katastru nemovitostí

Katastrální území: Raná u Loun (okres Louny); 739243

Přehled parcel a vlastníků:

Číslo parcely	Výměra parcely (m <sup>2</sup> )	Podíl na lokalitě	Vlastník	Adresa
894/1	169937	celá	Agentura ochrany přírody a krajiny České republiky	Nuselská 236/39, Praha, Nusle, 140 00
894/2	165777	celá	Agentura ochrany přírody a krajiny České republiky	Nuselská 236/39, Praha, Nusle, 140 00
1003	8181	celá	Jaroslav Blažek (1/2)	Na Vyhlídce 226, Měchenice, 252 06
			Petr Očadlík (1/2)	Rakovského 3143/11, Praha, Modřany, 143 00



Číslo parcely	Výměra parcely (m <sup>2</sup> )	Podíl na lokalitě	Vlastník	Adresa
1005	10506	celá	Jaroslav Blažek (1/2)	Na Vyhlídce 226, Měchenice, 252 06
			Petr Očadlík (1/2)	Rakovského 3143/11, Praha, Modřany, 143 00
1016	25077	celá	Jaroslav Blažek (1/2)	Na Vyhlídce 226, Měchenice, 252 06
			Petr Očadlík (1/2)	Rakovského 3143/11, Praha, Modřany, 143 00
1031/1	9273	celá	Jaroslav Blažek (1/2)	Na Vyhlídce 226, Měchenice, 252 06
			Petr Očadlík (1/2)	Rakovského 3143/11, Praha, Modřany, 143 00

**Historický výskyt syslů po roce 1960:** 80. léta 20. století výskyt syslů na severozápadních svazích kopce (H. Tichý nepubl.)

#### **Celkové zhodnocení lokality:**

Pozitivně lze hodnotit rozlohu lokality, její blízkost k existující kolonii syslů a majetkoprávní poměry - prakticky celá plocha je vlastnictvím AOPK ČR, což je důležité pro zavedení potřebného managementu biotopů. Negativním faktorem je existence potenciální migrační bariéry v podobě frekventované silnice a současný stav biotopů, který bude vyžadovat rozsáhlé zásahy zejména v podobě odstraňování keřů. Z celé vytipované plochy je pro sysla vhodná zejména část území tvořená starým sadem a loukami ve spodních partiích vrchu, prudké horní partie svahů nejsou vzhledem k mělkým půdám příliš vhodné. Lokalitě je však přesto celkově přiřazena vysoká priorita.

## **7. Mnichov 1**

#### **Územní ochrana:**

CHKO České středohoří  
EVL Oblík – Srdov - Brník

#### **Typy biotopu podle mapování biotopů pro soustavu Natura 2000**

95% T1.1 mezofilní ovsíkové louky, 5% mozaika, okrajově křoviny

#### **Současný stav biotopu z hlediska potřebného managementu:**

Lokalita je situovaná ve spodních partiích severních svahů vrchu Oblík těsně nad obcí Mnichov. Přibližně třetina plochy je pravidelně kosená, rozčleněná jen úzkými pásy křovin (A). Zbývající dvě třetiny plochy jsou v současnosti neobhospodařované v různém stádiu sukcese (B-D). Na větší části této plochy je vysoká bylinná vegetace s velkým podílem stařiny

a s jednotlivými řídce roztroušenými nízkými keři náletových dřevin (šípek, trnka, hloh – B, C). Na zbývající části, zřetelně neobhospodařované delší dobu, je křovinná vegetace ještě o něco vyšší a hustší, vyskytují se zde již i mladé stromy (D).

**Rozloha plochy:** 12,9112 ha

#### **Izolovanost plochy:**

Vzdálenost od kolonie na Rané činí 2,1 km, mezi lokalitami však existuje bariéra v podobě frekventované silnice Louny – Bílina. Od lokality Oblík vzdálenost pouze 500 m, od následující vytipované lokality Mnichov 2 pouze 400 m. Další lokality jsou vzdálené 1 km a 2 km (Charvatce 1 a 2). Okolí tvoří zarostlé stráně, směrem na sever pak otevřené plochy polí a intravilán obce.

#### **Majetkoprávní vztahy podle současného stavu katastru nemovitostí**

Katastrální území: Mnichov u Loun (okres Louny); 650676

Přehled parcel a vlastníků:

Číslo	Výměra parcely (m <sup>2</sup> )	Podíl na ploše	Vlastník	Adresa
263/1	36460	velká část	Natura cz s.r.o.	Luční 201/15, Teplice, Řetenice, 415 03
259	14141	celá	Natura cz s.r.o.	Luční 201/15, Teplice, Řetenice, 415 03
258/1	1767	celá	Natura cz s.r.o.	Luční 201/15, Teplice, Řetenice, 415 03
243/2	23745	celá	Dalibor Záhora	Čimická 745/3, Praha, Kobylisy, 182 00
256/1	14854	celá	Václava Kloučková (1/4)	Albrechtická 570/14, Most, 434 01
			František Suk (1/2)	Vinohradská 554, Most, 434 01
			Petr Suk (1/4)	Kpt. Jaroše 33/10, Most, 434 01
243/1	16565	celá	Jiří Krupka	Pražská 35, Dobroměřice, 440 01
258/2	1495	celá	Václava Kloučková (1/4)	Albrechtická 570/14, Most, 434 01
			František Suk (1/2)	Vinohradská 554, Most, 434 01
			Petr Suk (1/4)	Kpt. Jaroše 33/10, Most, 434 01
253	14953	celá	Jiří Krupka	Pražská 35, Dobroměřice, 440 01
246/1	8849	celá	Pozemkový fond České republiky	Husinecká 1024/11a, Praha, Žižkov, 130 00
246/2	241	celá	Pozemkový fond České republiky	Husinecká 1024/11a, Praha, Žižkov, 130 00
249/2	4035	celá	Pozemkový fond České republiky	Husinecká 1024/11a, Praha, Žižkov, 130 00
256/2	1199	celá	ThMgr. Zbyněk Marjanko	Podsedice 27, Podsedice, 411 15

**Historický výskyt sýslů po roce 1960:** 80. léta 20. století výskyt sýslů na severozápadních svazích kopce (H. Tichý nepubl.)

**Celkové zhodnocení lokality:**

Lokalita se střední rozlohou, s celkově poměrně dobrým stavem biotopů z hlediska rozsahu potřebného prvotního managementu a možností následného obhospodařování pomocí strojové techniky. I přes existenci migrační bariéry vůči současné lokalitě výskytu sýslů na Rané je její bodové hodnocení vysoké a zejména v případě potenciálního založení kolonie sýslů na západních a jižních svazích Oblíku a vytvoření sítě lokalit na východ od Rané se význam této plochy výrazně zvýší.

## 8. Charvatce 1

**Územní ochrana:**

CHKO České středohoří  
EVL Oblík – Srdov - Brník

**Typy biotopu podle mapování biotopů pro soustavu Natura 2000:**

95% T1.1 mezofilní ovsíkové louky, 5% křoviny na okrajích vymezené plochy, na okraje částečně zasahují také X9B lesní kultury s nepůvodními listnatými dřevinami a L3.1 hercynské dubohabřiny

**Současný stav biotopu z hlediska potřebného managementu:**

Lokalita na úpatí severozápadních svahů vrchu Brník. Neobhospodařovaná plocha, na většině území nálet křovin v různém stádiu sukcese. Na svahu níže položená část je méně zarostlá, vyskytují se zde jen nízké a řídké roztroušené křoviny (B). V druhé části plochy (C) směrem do kopce postupné přibývání křovin, v poslední třetině kromě mohutných šípkových keřů také porost mladých jasanů (D).

**Rozloha plochy:** 3,7142 ha

**Izolovanost plochy:**

Další nejbližší vytipované plochy jsou Mnichov 2 - vzdálený 400 m, Malý křížák - 500 m a Charvatce 2 - 1,1 km. Plocha je zčásti lemovaná lesními porosty severního svahu Brníku, směrem k ostatním uvedeným lokalitám se však nachází otevřené plochy polí a luk.

**Majetkoprávní vztahy podle současného stavu katastru nemovitostí:**

Katastrální území: Charvatce u Loun (okres Louny); 650668

Přehled parcel a vlastníků:

Číslo parcely	Výměra parcely (m <sup>2</sup> )	Podíl na lokalitě	Vlastník	Adresa
148/6	14443	celá	Václav Krejčí	Na Vinici 366, Dobroměřice, 440 01

Číslo parcely	Výměra parcely (m <sup>2</sup> )	Podíl na lokalitě	Vlastník	Adresa
150	222	celá	Václav Krejčí	Na Vinici 366, Dobroměřice, 440 01
153/1	15518	celá	Antonie Mikulcová (1/2)	Kosmonautů 2292, Louny, 440 01
			Zdeněk Mikulec (1/2)	Štefánikova 1945, Louny, 440 01
155	2533	celá	Antonie Mikulcová (1/2)	Kosmonautů 2292, Louny, 440 01
			Zdeněk Mikulec (1/2)	Štefánikova 1945, Louny, 440 01
153/2	2262	celá	Pozemkový fond České republiky	Husinecká 1024/11a, Praha, Žižkov, 130 00
203/9	44337	malá část	Pozemkový fond České republiky	Husinecká 1024/11a, Praha, Žižkov, 130 00

**Historický výskyt syslů po roce 1960:** žádné údaje nejsou k dispozici

**Celkové zhodnocení lokality:**

Jedná o jednu z menších lokalit, vyžadujících navíc značné managementové zásahy k přípravě potřebného stavu biotopu (odstranění vzrostlých keřů a náletu stromů). I když má dobrou pozici vzhledem k ostatním lokalitám navržené sítě a je součástí rozsáhlejší EVL, řadí se spíše k lokalitám s nižší prioritou.

## 9. Mnichov 2

**Územní ochrana:**

CHKO České středohoří  
EVL Oblík – Srdov - Brník

**Typy biotopu podle mapování biotopů pro soustavu Natura 2000:**

100% T 1.1 mezofilní ovsíkové louky

**Současný stav biotopu z hlediska potřebného managementu:**

Neobhospodařovaná plocha pozvolného svahu rozkládající se na severovýchod od obce Mnichov. V současnosti je již prakticky celá plocha zarostlá křovinami a hustým náletem jasanu (výška cca 2 m).

**Rozloha plochy:** 3,2541 ha

**Izolovanost plochy:**

Nejbližší další vytipované lokality se nachází ve vzdálenosti cca 350 - 400 m (Mnichov 1 a Charvatce 1), 1 km (Malý křížák) a cca 1,1 km (Charvatce 2). Komunikace s těmito lokalitami je možná prostřednictvím pásů okolních polí, případně jinak obhospodařovaných ploch.

## Majetkoprávní vztahy podle současného stavu katastru nemovitostí

Katastrální území: Mnichov u Loun (okres Louny); 650676

Přehled parcel a vlastníků:

Číslo parcely	Výměra parcely (m <sup>2</sup> )	Podíl na lokalitě	Vlastník,	adresa
375/1	10537	část	Jaroslava Rézová (1/2)	Černovická 4466, Chomutov, 430 04
			Krupka Jiří a Krupková Jana (SMJ) (1/2)	Pražská 35, Dobroměřice, 440 01
375/2	7480	část	Pozemkový fond České republiky	Husinecká 1024/11a, Praha, Žižkov, 130 00
375/4	571	větší část	Pavel Malkovský	Na okraji 229/56, Praha, Veleslavín, 162 00
377	9462	část	Vladimír Ofner	Charvatce 37, Libčeves, 440 01
369/1	13835	část	Ing. Radek Deutsch (1/3)	Verdunská 534/4, Praha, Bubeneč, 160 00
			Čestmír Spousta (1/3)	Za Školkou 134, Břvany, 440 01
			RSDr. Miroslav Spousta (1/3)	Smetanova 154, Dobroměřice, 440 01
369/5	4700	celá	Vladimír Ofner	Charvatce 37, Libčeves, 440 01
371/1	11100	téměř celá	Ing. Radek Deutsch (1/3)	Verdunská 534/4, Praha, Bubeneč, 160 00
			Čestmír Spousta (1/3)	Za Školkou 134, Břvany, 440 01
			RSDr. Miroslav Spousta (1/3)	Smetanova 154, Dobroměřice, 440 01
371/2	9524	téměř celá	ZÁBOREC spol. s r.o.	Lipová 42, Libčeves, 439 26

**Historický výskyt syslů po roce 1960:** žádné údaje nejsou k dispozici

### Poznámky:

V blízkosti se nachází malá pastvina na SV okraji obce Mnichov, využívaná k pastvě skotu, která by případně mohla sloužit jako určitá „přestupní“ plocha pro sysli.

### Celkové zhodnocení lokality

Vzhledem k malé rozloze, zároveň velkému počtu vlastníků a špatnému stavu biotopu (v případě, že by plocha měla být připravena k osídlení syslem, bude třeba v první řadě na celé ploše odstranit rozsáhlý porost dřevin) má lokalita pouze nízkou prioritu.

## 10. Malý křížák

### Maloplošné chráněné území:

CHKO České středohoří

EVL Křížové vršky, Malý vrch, Šibeník

### Typy biotopu podle mapování biotopů pro soustavu Natura 2000:

10% T3.3C úzkolisté teplomilné trávníky s významným výskytem vstavačovitých, 10% T3.3D úzkolisté teplomilné trávníky bez význačného výskytu vstavačovitých, 15% T3.4D širokolisté suché trávníky bez význačného výskytu vstavačovitých, 20% T1.1 mezofilní ovsíkové louky, 40% mozaika uvedených společenstev, 5% křoviny

### Současný stav biotopu z hlediska potřebného managementu:

Území je tvořeno svahy Křížových vršků a Malého vrchu. Plochy nebyly delší dobu obhospodařovány, z velké části bylo území zarostlé křovinami. Na většině vymezené plochy však již bylo provedeno odstranění porostů křovin a v současnosti zde probíhá pastva ovcí (A). V ploše se zejména ve spodních partiích svahů obou vršků vyskytují solitérní keře. Na severovýchodním okraji svahu Křížové vršky je ponechán pás rozvolněných křovin (C), na dolním okraji jihovýchodního a severozápadního svahu Křížové vršky a jihovýchodním svahu Malého vrchu zůstává víceméně zapojený křovinatý lem (D).

**Rozloha plochy:** 15,9789 ha

### Izolovanost plochy:

V těsné blízkosti se nachází tři další vytipované lokality – Šibeník (250 m), Charvatce 1 (430 m) a Charvatce 2 (640 m). Okolí tvoří souvislé plochy polí potenciálně umožňující dobrou komunikaci mezi všemi sousedními lokalitami. Určitou bariérou by mohla být pouze drobná vodoteč na okraji plochy Charvatce 2.

### Majetkoprávní vztahy podle současného stavu katastru nemovitostí

Katastrální území: Libčeves (okres Louny); 681776

Přehled parcel a vlastníků:

Číslo parcely	Výměra parcely (m <sup>2</sup> )	Podíl na lokalitě	Vlastník	Adresa
514	8308	celá	Pozemkový fond České republiky	Husinecká 1024/11a, Praha, Žižkov, 130 00

Katastrální území: Charvatce u Loun (okres Louny); 650668

Přehled parcel a vlastníků:

Číslo parcely	Výměra parcely (m <sup>2</sup> )	Podíl na lokalitě	Vlastník	Adresa
273/1	154724	celá	Pozemkový fond České republiky	Husinecká 1024/11a, Praha, Žižkov, 130 00

**Historický výskyt syslů po roce 1960:** žádné údaje nejsou k dispozici

**Celkové zhodnocení lokality:**

Lokalita s větší rozlohou, plně ve vlastnictví státu v rámci Pozemkového fondu ČR, se zavedeným odpovídajícím managementem i poměrně dobrou polohou vůči ostatním lokalitám splňuje všechny potřebné předpoklady pro přiřazení vysoké priority.

## 11. Šibeník

**Maloplošné chráněné území:**

CHKO České středohoří

EVL Křížové vršky, Malý vrch, Šibeník

**Typy biotopu podle mapování biotopů pro soustavu Natura 2000:**

20% T3.3 D úzkolisté teplomilné trávníky bez význačného výskytu vstavačovitých, 60% T3.4D širokolisté suché trávníky bez význačného výskytu vstavačovitých, 10% mozaika uvedených společenstev, 10% křoviny

**Současný stav biotopu z hlediska potřebného managementu:**

Neobhospodařovaná plocha, na většině plochy roztroušené jednotlivé keře (B), pouze v západní polovině hustší křovinný porost (D).

**Rozloha plochy:** 3,9915 ha

**Izolovanost plochy:**

Lokalita v podstatě navazuje na Malý křížák, vzdálenost činí pouze 250 m. Cca 1 km je vzdálená od letiště Charvatce 2 a 2,5 km od Syslíku. Kontakt z prvními dvěma lokalitami je možný přes okolní pole, stejně tak jako případná migrace na vzdálenější lokalitu Syslák.

**Majetkoprávní vztahy podle současného stavu katastru nemovitostí**

Katastrální území: Libčeves (okres Louny); 681776



Přehled parcel a vlastníků:

Číslo parcely	Výměra parcely (m <sup>2</sup> )	Podíl na lokalitě	Vlastník	Adresa
526	34816		není zapsáno na LV	

Parcela zjednodušené evidence podle PK:

526			Pozemkový fond České republiky	Husinecká 1024/11a, Praha, Žižkov, 130 00
-----	--	--	--------------------------------	---

**Historický výskyt syslů po roce 1960:** žádné údaje nejsou k dispozici

#### **Celkové zhodnocení lokality:**

Malá lokalita, která má však vzhledem k ostatním parametrům poměrně vysoké hodnocení. Především může být chápána jako další rozšíření plochy Malého křížáku a případně také jako důležitá spojnice s poněkud stranou ležící lokalitou Syslík.

## **12. Syslík**

#### **Územní ochrana:**

CHKO České středohoří

#### **Typy biotopu podle mapování biotopů pro soustavu Natura 2000:**

60% T3.4D širokolisté suché trávníky bez význačného výskytu vstavačovitých, 10% T3.3D úzkolisté suché trávníky bez význačného výskytu vstavačovitých, 8% mozaika společenstev, 2% křoviny, 10% X2 a X3 extenzivně a intenzivně obhospodařovaná pole, 10% X7 ruderalní bylinná vegetace mimo sídla

#### **Současný stav biotopu z hlediska potřebného managementu:**

Lokalitu tvoří dvě plochy, které se rozkládají na svazích vrchu Syslík a Malý vrch. Na většině plochy pozvolnějších svahů Malého vrchu probíhá zřejmě extenzivní pastva či seč (A). Ve spodních partiích jižní a jihovýchodní části se vyskytují pouze ojedinělé stromy a keře. Na severní terasovitě utvářené straně se vyskytují hustší pásy keřů (E), část severního okraje plochy širokolistých suchých trávníků byla rozorána na pole. Intenzivně obhospodařované pole se nachází také na východním svahu kopce. Vrchol je porostlý skupinou borovic s keřovým podrostem (E), který na severní straně významněji expanduje do okolní plochy bylinné vegetace (B).

Druhá část vytipované plochy se rozkládá na jižních a jihovýchodních svazích Velkého vrchu, rovněž zvaného Syslík. Ve vrcholových partiích zasahuje do plochy mladý porost akátů (E, průměr kmene cca 20 cm). Zejména jihozápadní svahy jsou výrazně prudší, směrem k západu přibývá hustší porost keřů. V horních partiích této části plochy se nachází plocha s hustým

porostem mladých trnek (C) s patrnými stopami okusu (po pastvě?). Část jižně orientovaného svahu má mírnější sklon, většina plochy je extenzivně obhospodařována, s řídkým porostem větších keřů na východním okraji (C) a eutrofizovanou plochou na okraji obce.

**Rozloha plochy:** 10,7519 ha

**Izolovanost plochy:**

Nejbližší lokality Šibeník a Malý křižák jsou vzdálené cca 2,5 až 2,6 km. Mezi všemi třemi lokalitami se nachází pouze rozsáhlé plochy intenzivně obhospodařovaných polí a menší silnice.

**Majetkoprávní vztahy podle současného stavu katastru nemovitostí:**

Katastrální území: Třtěno (okres Louny); 771163

Přehled parcel a vlastníků:

Číslo parcely	Výměra parcely (m <sup>2</sup> )	Podíl na lokalitě	Vlastník	Adresa
242/1	55750	celá (celý M. vrch)	Obec Chožov	155, Chožov, 439 22
1032/1	35481	celá	Obec Chožov	155, Chožov, 439 22
106	268	celá, bývalá cesta	není zapsána na LV	
107/1	9965	část, cca 1/2	není zapsána na LV	
96	18994	téměř celá	není zapsána na LV	

Parcely zjednodušené evidence podle PK:

Číslo parcely	Výměra parcely (m <sup>2</sup> )	Podíl na lokalitě	Vlastník	Adresa
106	268	celá, bývalá cesta	Václav Zimmermann (1/2)	Třtěno 84, Chožov, 440 01
			Miloslava Zimmermannová (1/2)	Třtěno 84, Chožov, 440 01
107/1	9965	část, cca 1/2	Václav Zimmermann (1/2)	Třtěno 84, Chožov, 440 01
			Miloslava Zimmermannová (1/2)	Třtěno 84, Chožov, 440 01

Číslo parcely	Výměra parcely (m <sup>2</sup> )	Podíl na lokalitě	Vlastník	Adresa
96	18994	téměř celá	Vlastimil Hüttig (1/3)	Nová Ves 36, Turnov, Turnov, 511 01
			Markéta Hüttigová (1/3)	Břevniště 82, Hamr na Jezeře, 471 28
			Dagmar Kloudová (1/3)	Zavátá 84, Praha, Holyně, 154 00

**Historický výskyt syslů po roce 1960:** 1980 vrch Syslík u Třtěna, potvrzený výskyt (H. Tichý nepubl.) 1995 zbytky starých nor na jižním svahu (B. Franěk in verb.)

### **Celkové zhodnocení lokality**

I když se Syslík nachází poněkud stranou od ostatních vytipovaných lokalit, z hlediska řady dalších parametrů (zejména rozlohy, stavu biotopu, ještě nedávného pozorování výskytu sysla) lze tuto lokalitu hodnotit prioritou střední.

## **13. Odolický vrch**

### **Územní ochrana:**

CHKO České středohoří

### **Typy biotopu podle mapování biotopů pro soustavu Natura 2000:**

80% mozaika společenstev, 16% T3.4D širokolisté suché trávníky bez význačného výskytu vstavačovitých, 4% křoviny, okrajově zasahuje též X2 intenzivně obhospodařované pole

### **Současný stav biotopu z hlediska potřebného managementu:**

Většinu území rozkládajícího se na jižních svazích Odolického vrchu. tvoří neobhospodařované plochy s různě vyvinutým keřovým patrem. Hustší porosty keřů i stromů se nachází zejména v jihozápadním cípu území (D, E), ale také na jižních svazích a rovněž na severním okraji, kam expanduje porost dřevin ze severní strany vrchu. V západní třetině jsou kosené louky a menší pasené plochy (A,B). Zbývající dvě třetiny svahů jsou více či méně zarostlé solitárními keři (C).

**Rozloha plochy:** 14,9591 ha

### **Izolovanost plochy:**

Lokalita se nachází uprostřed navržené sítě, nejbližší plochy jsou vzdálené 650 m (Skála) a 900 m (Hliniště). Další lokality se nachází v okruhu cca 2 km (Písečný vrch, Dlouhá hora, Bečov a Charvatce). Raná i Hrádek jsou v dosahu 3 km. Okolí tvoří otevřené plochy polí a luk.

## Majetkoprávní vztahy podle současného stavu katastru nemovitostí

Katastrální území: Odolice (okres Most); 602051

Přehled parcel a vlastníků:

Číslo parcely	Výměra parcely (m <sup>2</sup> )	Podíl na lokalitě	Vlastník	Adresa
337/16	25442	celá	Obec Bělušice	Bělušice, 434 01
237/1	3273	celá	Obec Bělušice	Bělušice, 434 01
237/2	649	celá	Obec Bělušice	Bělušice, 434 01
243/5	663	celá	Obec Bělušice	Bělušice, 434 01
243/3	22323	celá	Obec Bělušice	Bělušice, 434 01
241	4746	celá	Obec Bělušice	Bělušice, 434 01
242	330	celá	Obec Bělušice	Bělušice, 434 01
189/3	96740	celá*	Lesy České republiky, s.p.	Přemyslova 1106/19, Hradec Králové, Nový Hradec Králové, 501 68

\* pozemek určený k plnění funkcí lesa

**Historický výskyt sýslů po roce 1960:** 1965 PR Milá, výskyt sýslů na ladech (Bárta 1965), 1978 prostor jihovýchodních svahů mezi Milou a Odolickým vrchem (D. Král in verb.)

### Poznámky:

Velká část plochy (přes 50%) je v KN evidována jako lesní pozemek určený k plnění funkce lesa (parcela č. 189/3 vlastník Lesy ČR, s.p.)

### Celkové zhodnocení lokality:

Vzhledem k rozloze a poloze přibližně uprostřed navržené sítě, by lokalita mohla být v budoucnu poměrně významná, i když současný stav biotopů bude vyžadovat rozsáhlejší úpravy a velkou část plochy tvoří lesní pozemek, který by bylo nutné z území vyjmout nebo převést do jiné kategorie.

## 14. Dlouhá hora

### Maloplošné chráněné území:

CHKO České středohoří

EVL Sinutec – Dlouhý kopec

### Typy biotopu podle mapování biotopů pro soustavu Natura 2000:

30% T 3.3 D úzkolisté suché trávníky bez význačného výskytu vstavačovitých, 30% T 1.1 mezofilní ovsíkové louky, 30% mozaika uvedených společenstev, 4% X9B lesní kultury s nepůvodními listnatými dřevinami, 5% X1 urbanizovaná území

**Současný stav biotopu z hlediska potřebného managementu:**

Neobhospodařované jižní svahy vrchu Dlouhá hora s různou měrou vyvinutým keřovým patrem. Na velké části plochy se vyskytují roztroušeně různě staré solitérní keře (B a C). Jihozápadní konec plochy byl hustě zarostlý keři a stromy, které byly v době kontroly čerstvě z velké části odstraněny. Hustý keřový prost je také ve východní třetině území (D). Na jihovýchodním okraji území se nachází kosená louka (v mapování biotopů pro soustavu Natura 2000 uvedeno jako urbanizované území - X1).

**Rozloha plochy:** 11,7273 ha

**Izolovanost plochy:**

Vzdálenost od nejbližších sousedních lokalit: 900 m Číčov, 1 km Tobiášův vrch, 1,5 km Skála a 1,8 km Odolický vrch. S výjimkou zalesněných severních svahů tvoří okolí plochy především pole, případně pastviny (zejména směrem k Číčovu), mezi kterými prochází pouze menší silnice.

**Majetkoprávní vztahy podle současného stavu katastru nemovitostí**

Katastrální území: Sinutec (okres Louny); 671835

Přehled parcel a vlastníků:

Číslo parcely	Výměra parcely (m <sup>2</sup> )	Podíl na lokalitě	Vlastník	Adresa
60/1	60720	celá*	Česká republika - Lesy České republiky, s.p.	Přemyslova 1106/19, Hradec Králové, Nový Hradec Králové, 501 68
60/2	8157	celá	Obec Libčeves	K Zámku 1, Libčeves, 439 26

\* pozemek určený k plnění funkcí lesa

Katastrální území: Kozly u Loun (okres Louny); 671827

Přehled parcel a vlastníků:

Číslo parcely	Výměra parcely (m <sup>2</sup> )	Podíl na lokalitě	Vlastník	Adresa
861/1	63738	celá*	není zapsána na LV	

\* pozemek určený k plnění funkcí lesa

Parcela zjednodušené evidence PK:

Číslo parcely	Výměra parcely (m <sup>2</sup> )	Odkaz na parcelu KN	Vlastník	Adresa
díl 1	19	849/1	Obec Kozly	Kozly, 440 01
díl 2	49906	861/1	Obec Kozly	Kozly, 440 01
díl 3	616	876/2	Obec Kozly	Kozly, 440 01

**Historický výskyt sýslů po roce 1960:** 1968 – 1970 výskyt sýslů mezi Dlouhou horou a vrchem Čičov (D. Král in verb.)

### Poznámky

Parcela 861/1a 60/1 evidovány v katastru nemovitostí jako lesní pozemek – pozemek určený k plnění funkcí lesa. Parcela 60/2 je evidována jako orná půda.

### Celkové zhodnocení lokality

Na základě většiny hodnocených parametrů lze tuto lokalitu jednoznačně označit nízkou prioritou.

## 15. Tobiášův vrch

### Územní ochrana:

CHKO České středohoří

PP Tobiášův vrch

### Typy biotopu podle mapování biotopů pro soustavu Natura 2000:

20% T3.4D širokolisté suché trávníky bez význačného výskytu vstavačovitých, 15% T3.3D úzkolisté suché trávníky bez význačného výskytu vstavačovitých, 40% mozaika společenstev, 25% křoviny,

### Současný stav biotopu z hlediska potřebného managementu:

Velká část plochy je udržovaná kosením, které podle informační tabule zajišťuje ČSOP Louny. Západní a severní strana vrchu je z velké části porostlá vzrostlými stromy a keři, plochy mezi nimi jsou ale rovněž kosené. Křovinatý porost je v malé míře také na jižním a východním okraji lokality. Kosené plochy v severovýchodní a východní části jsou více eutrofizované a zřejmě také vlhčí – na plochu v této části navazuje porost vrb a rákosin.

**Rozloha plochy:** 3,4281 ha

**Izolovanost plochy:**

Nejbližší další vytipované lokality jsou Dlouhá hora (1 km), Skála (1,4 km), Skršín a Čičov (obě ve vzdálenosti 1,6 km). Okolo lokality je poněkud hustší síť silnic a železniční trať.

**Majetkoprávní vztahy podle současného stavu katastru nemovitostí**

Katastrální území: Kozly u Loun (okres Louny); 671827

Přehled parcel a vlastníků:

Číslo parcely	Výměra parcely (m <sup>2</sup> )	Podíl na lokalitě	Vlastník	Adresa
150	26985		Obec Kozly	Kozly, 440 01
152	419		AOPK ČR	Nuselská 236/39, Praha, Nusle, 140 00
135/2	6850		AOPK ČR	Nuselská 236/39, Praha, Nusle, 140 00

**Historický výskyt sýslů po roce 1960:** 1970 PP Tobiášův vrch, sysel v SPR i na okolních pastvinách nehojný (Vlček 1970), 7.4.1989 obydlené nory (H. Tichý, nepubl.)

**Celkové zhodnocení lokality**

Malá a celkově poněkud izolovanější lokalita se zajištěným více méně odpovídajícím managementem, příznivými vlastnickými poměry a poměrně donedávna udávaným výskytem sysla. Na základě bodového hodnocení řazena mezi lokality s vysokou prioritou. V celkovém kontextu se však jedná o okrajovou plochu, jejíž význam lze brát v úvahu teprve v návaznosti na předchozí vytvoření několika dalších lokalit celé sítě.

## 16. Skršín

**Územní ochrana:**

Lokalita leží mimo území CHKO České středohoří, ale pouze cca 500 m za jeho hranicí.

**Typy biotopu podle mapování biotopů pro soustavu Natura 2000:**

40% T3.3D úzkolisté suché trávníky bez význačného výskytu vstavačovitých, 60% mozaika společenstev

**Současný stav biotopu z hlediska potřebného managementu:**

Celé území je neobhospodařované, nachází se zde menší plochy zcela porostlé hustými křovinami, zbývající plocha je pokryta nesekanou bylinnou vegetací s velkým podílem stařiny, ale jen ojedinělými drobnými keříky.



**Rozloha plochy:** 2,6874 ha

**Izolovanost plochy:**

Nejbližší sousední lokality jsou vzdálené 1,1 km (Bečov), 1,6 km (Tobiášův vrch) a 1,9 km (Skála). Nejlepší migrační koridor je k dispozici přes pole směrem k Bečovu, směrem k ostatním lokalitám se vyskytují určité potenciální překážky (vodní plochy, lesní porost, frekventovanější silnice).

**Majetkoprávní vztahy podle současného stavu katastru nemovitostí**

Katastrální území: Bedřichův Světec (okres Most); 602035

Přehled parcel a vlastníků:

Číslo parcely	Výměra parcely (m <sup>2</sup> )	Podíl na lokalitě	Vlastník	Adresa
326	2829	celá	Pozemkový fond České republiky	Husinecká 1024/11a, Praha, Žižkov, 130 00
324/1	18688	velká část	Pozemkový fond České republiky	Husinecká 1024/11a, Praha, Žižkov, 130 00

Katastrální území: Skršín (okres Most); 748706

Přehled parcel a vlastníků:

Číslo parcely	Výměra parcely	Podíl na lokalitě	Vlastník	Adresa
482	7421		Pozemkový fond České republiky	Husinecká 1024/11a, Praha, Žižkov, 130 00
474	2146		Pozemkový fond České republiky	Husinecká 1024/11a, Praha, Žižkov, 130 00
484/2	367		Obec Skršín	Skršín, 434 01

**Historický výskyt syslů po roce 1960:** žádné údaje nejsou k dispozici.

**Celkové zhodnocení lokality:**

Zejména vzhledem k malé rozloze lokality, její větší izolovanosti a poloze zcela na okraji vytipované sítě má její zařazení do katalogu jen velmi nízkou prioritu.

## 17. Číčov

### Územní ochrana:

CHKO České středohoří

PR Číčov, EVL Hořenec - Číčov

### Typy biotopu podle mapování biotopů pro soustavu Natura 2000:

25% T3.3D úzkolisté suché trávníky bez význačného výskytu vstavačovitých, 75% mozaika společenstev

### Současný stav biotopu z hlediska potřebného managementu:

Na lokalitě probíhá intenzivní management – většina plochy je intenzivně spásána ovci. Na severně, severovýchodně a severozápadně orientovaných svazích je rozvolněný až hustý porost křovin, včetně plochy, kde byl v minulosti odstraněn, ale znovu zmladil (C a D). Úzké pásy křovin a stromů lemují i jihovýchodní okraj území (D), kam také částečně zasahuje obhospodařované pole (F). Vrcholové partie jsou kamenité s poměrně mělkou půdou.

**Rozloha plochy:** 7,8867 ha

### Izolovanost plochy:

Nejbližší lokality: Dlouhá hora - vzdálenost 900 m, Vraník – 1,6 km, Tobiášův vrch 1,8 km a Kamýk 2,2 km. V okolí se rozkládají louky, pastviny a pole. Severním směrem je frekventovanější silnice, která odděluje méně významné lokality Vraník a Kamýk. Silnice a obec Kozly také tvoří určitou bariéru vzhledem k Tobiášovu vrchu.

### Majetkoprávní vztahy podle současného stavu katastru nemovitostí

Katastrální území: Hořenec (okres Louny); 681741

Přehled parcel a vlastníků:

Číslo parcely	Výměra parcely (m <sup>2</sup> )	Podíl na lokalitě	Vlastník	Adresa
85	78891	celá	není zapsána na LV	

Parcela zjednodušené evidence podle PK:

Číslo parcely	Výměra parcely (m <sup>2</sup> )	Podíl na lokalitě	Vlastník	Adresa
85	78891	celá	Obec Libčeves	K Zámku 1, Libčeves, 439 26

**Výskyt syslů po roce 1960:** 1968 – 1970 výskyt syslů mezi Dlouhou horou a vrchem Čičov (D. Král in verb.)

**Poznámky:**

Na severovýchodní až severní okraj vymezené plochy navazuje rozsáhlá nesečená louka. Sečené louky, využívané zřejmě střídavě také jako pastviny, a políčko momentálně ladem, navazují také na jihovýchodní až jihozápadní hranici území. Všechny tyto plochy jsou potenciálně využitelné pro rozšíření vytipované plochy a potenciální osídlení systlem obecným.

**Celkové zhodnocení lokality**

Středně velká plocha s odpovídajícím způsobem obhospodařování, jedním vlastníkem, vyšším stupněm územní ochrany a dalšími možnostmi rozvoje do okolí. Jedna ze středně prioritních lokalit.

## **18. Skála**

**Územní ochrana:**

CHKO České středohoří

**Typy biotopu podle mapování biotopů pro soustavu Natura 2000**

5% T3.3D úzkolisté suché trávníky bez význačného výskytu vstavačovitých, 2% mozaika společenstev, 93% X2 intenzivně obhospodařované pole

**Současný stav biotopu z hlediska potřebného managementu:**

Většinu plochy tvoří v současnosti neobhospodařovaná pole (B) s uniformním travnatým porostem. Západní část je ladem podstatně delší dobu, o čemž svědčí již bohatě rozvinutý porost keřů (C), kterých zejména směrem k severnímu okraji výrazně přibývá (D). V této části by bylo nutné provést nejprve odstranění křovin, následně by ale bylo možné udržovat celou plochu pravidelným kosením pomocí mechanizace.

**Rozloha plochy:** 3,5233 ha

**Izolovanost plochy:**

Nejbližší sousední vytipovaná plocha je Odolický vrch ve vzdálenosti 650 m. Další jsou Tobiášův vrch (1,4 km), Bečov u Mostu (1,7 km), případně vzdálenější Skršín (1,9 km). V okolí lokality jsou především rozsáhlé plochy polí, v blízkosti jsou také obce Odolice Bělušice.

### **Majetkoprávní vztahy podle současného stavu katastru nemovitostí:**

Katastrální území: Bělušice u Mostu (okres most); 602043

Přehled parcel a vlastníků:

Číslo parcely	Výměra parcely (m <sup>2</sup> )	Podíl na lokalitě	Vlastník	Adresa
89	11778	celá	Obec Bělušice	Bělušice, 434 01
90	935	část	Obec Bělušice	Bělušice, 434 01

Katastrální území: Odolice (okres Most); 602051

Přehled parcel a vlastníků:

Číslo parcely	Výměra parcely (m <sup>2</sup> )	Podíl na lokalitě	Vlastník	Adresa
70/7	76654	část	Jan Rajter	Moravěves 47, Havraň, 434 01
98	13808	celá	Hana Barboríková (1/4)	Nádražní 196, Krupka, Unčín, 417 42
			Irena Hinková (1/2)	Ke Křížáku 99, Libčeves, 439 26
			Petr Karfilát (1/4)	K. Čapka 250, Krupka, Maršov, 417 42

**Historický výskyt syslů po roce 1960:** 1965 PR Milá, výskyt syslů na ladech (Bárta 1965)

### **Celkové zhodnocení lokality:**

Poměrně malá plocha s průměrně hodnocenými parametry, jejíž význam by mohl spočívat zejména v zahuštění a lepším propojení západní části navržené sítě lokalit.

## **19. Bečovský vrch**

### **Územní ochrana:**

CHKO České středohoří

### **Typy biotopu podle mapování biotopů pro soustavu Natura 2000:**

75 % mozaika společenstev, 6% T3.3D úzkolisté suché trávníky bez význačného výskytu vstavačovitých, 4% X2 intenzivně obhospodařované pole, 15% X7 ruderalní bylinná vegetace mimo sídla

### **Současný stav biotopu z hlediska potřebného managementu:**

Území je z větší části dlouhodobě neobhospodařované, různou měrou zarostlé křovinami. Jižní polovinu tvoří nejprve mírně se zvedající část, která posléze přechází v prudký svah na jehož vrcholu se nachází z hlediska sysla nevyužitelná, skalnatá a silně křovinami zarostlá plocha (E). Spodní mírné partie jsou neobhospodařovanými plochami s roztroušenými až zapojenými mohutnějšími keři (B-D). Na východ a dál na sever od křovinatého vršku jsou rovněž převážně dlouhodobě neobhospodařované plochy s bujnou vegetací a roztroušenými keři, na části této plochy proběhla extenzivní pastva ovcí. Směrem k západu je porost keřů hustší (D) až zapojený (E).

**Rozloha plochy:** 28,3535 ha

#### **Izolovanost plochy:**

Lokalita přímo navazuje na Písečný vrch, na druhou stranu ve vzdálenosti 700 m se nalézá další rozsáhlá plocha - Bečov u Mostu. V dosahu je také Hliniště (1,7 km) a Odolický vrch (1,8 km). S výjimkou plošně menších stromových porostů je okolí tvořeno převážně intenzivně obhospodařovanými poli.

#### **Majetkoprávní vztahy podle současného stavu katastru nemovitostí:**

Katastrální území: Bečov u Mostu (okres Most); 601233

Přehled parcel a vlastníků:

Číslo parcely	Výměra parcely (m <sup>2</sup> )	Podíl na lokalitě	Vlastník,	adresa
1282	29168	celá	Obec Bečov	126, Bečov, 435 26
1277	2582	celá*	Česká republika - Lesy České republiky, s.p.	Přemyslova 1106/19, Hradec Králové, Nový Hradec Králové, 501 68
1276	25649	celá	Obec Bečov	126, Bečov, 435 26
1275	1729	celá	Obec Bečov	126, Bečov, 435 26
1268/2	23938	celá	Obec Bečov	126, Bečov, 435 26
1207/1	84973	celá	Obec Bečov	126, Bečov, 435 26
1285	186		vlastník neznámý	
1318/2	11736	celá	Česká republika - Pozemkový fond České republiky	Husinecká 1024/11a, Praha, Žižkov, 130 00
1318/3	5277	celá	Obec Bečov	126, Bečov, 435 26
1244/2	99102	celá	Obec Bečov	126, Bečov, 435 26

\* pozemek určený k plnění funkcí lesa

**Historický výskyt syslů po roce 1960:** žádné údaje nejsou k dispozici

**Celkové zhodnocení lokality:**

Lokalita s velkou rozlohou, výhodnou polohou, jedním většinovým vlastníkem pozemků, ale s horším stavem biotopu. Mohla by však být důležitým rozšířením lokality Písečný vrch a spojovacím článkem mezi dvěma prioritními lokalitami, Písečným vrchem a Bečovem.

**20. Raná****Územní ochrana:**

CHKO České středohoří

Malá část v současnosti osídleného a navíc vytipovaného území je součástí NPR Raná.

EVL Raná – Hrádek – zahrnuje celou vytipovanou plochu

**Typy biotopu podle mapování biotopů pro soustavu Natura 2000**

15% T3.3D úzkolisté suché trávníky bez význačného výskytu vstavačovitých, 3% T3.4D širokolisté suché trávníky bez význačného výskytu vstavačovitých, 70% mozaika společenstev, 5% X5 intenzivně ohospodařované louky, 4% X3 extenzivně obhospodařovaná pole, na okraj zasahuje také X2 intenzivně obhospodařovaného pole

**Současný stav biotopu z hlediska potřebného managementu:**

Jedna ze dvou lokalit aktuálního výskytu sysla obecného na území CHKO České středohoří. Na většině plochy, kde se sysli v současnosti vyskytují, probíhá s různou intenzitou extenzivní pastva ovcí, pravidelné kosení a sešlapávání, částečně také odstraňování křovin (A, B). Další rozsáhlé plochy jsou v současnosti neobhospodařované, případně zde proběhl nebo postupně probíhá částečný management, zatím však stále zůstávají značně zarostlé křovinnou vegetací (C-E). Úpravou alespoň části těchto ploch, zejména ve spodních partiích (pod cestou) na jižních a severozápadních svazích, by však mohlo být dosavadní území vhodné pro osídlení sysli významně rozšířeno.

**Rozloha plochy:** 115,9981 ha

**Majetkoprávní vztahy podle současného stavu katastru nemovitostí:**

Katastrální území: Raná u Loun (okres Louny); 739243

Přehled parcel a vlastníků:

Vzhledem k velkému množství parcel a vlastníků na celé vytipované ploše je jejich seznam uveden v samostatné příloze (příloha 4).

**Historický výskyt sysla po roce 1960:** NPR Raná, 1971, silná populace (Vlček 1971), 1971-1981 silná populace (Tichý nepubl.), 1972, 1977 (Vlček 1972, 1977), 1980 kolonie max. 30

jedinců, 27.7.1998 cca 100 jedinců, 19.5.2002 redukce kolonie, pozorovány pouze nory, vysoká tráva (Tichý 2003), souhrn údajů o výskytu v letech 1990 – 2001 v práci Cepákové a Hulové (2002), od roku 2001 zde probíhá pravidelný monitoring (Matějů a kol. 2005, 2007a,b, 2008), údaje z jednotlivých let jsou shrnuty v závěrečných zprávách, které jsou uloženy v archivu AOPK ČR, Praha

#### **Celkové zhodnocení lokality:**

Jedna ze dvou lokalit současného výskytu sysla obecného v CHKO České středohoří. Výchozí bod pro realizaci záměru vytvoření lokálního metapopulačního systému druhu v této oblasti.

## **21. Hrádek**

#### **Územní ochrana:**

CHKO České středohoří

polovina území součástí EVL Raná – Hrádek

#### **Typy biotopu podle mapování biotopů pro soustavu Natura 2000:**

50% T3.4D širokolisté suché trávníky bez význačného výskytu vstavačovitých, zbývající území nemapováno

#### **Současný stav biotopu z hlediska potřebného managementu:**

Lokalita se současným výskytem sysla obecného. Zahrnuje především pravidelným kosením udržovanou přistávací a vzletovou dráhu polního letiště Hrádek a také nedávno zatravněnou plochu pole rozkládající se podél jejího severního okraje.

Další potenciál pro rozšíření lokality představují okolní sousední pole. Zejména pole rozkládající se směrem ke svahům Rané, které je již nyní majetkem AOPK ČR (část parcely 322 a celá parcela 292/1 a které by bylo možné v budoucnu alespoň částečně zatravnit. a vytvořit tak pro sysly vhodný migrační koridor spojující obě blízké stávající kolonie.

**Rozloha plochy:** 46,9690 ha

#### **Majetkoprávní vztahy podle současného stavu katastru nemovitostí:**

Katastrální území: Raná u Loun (okres Louny); 739243

Přehled parcel a vlastníků:

Číslo parcely	Výměra parcely (m <sup>2</sup> )	Podíl na lokalitě	Vlastník	Adresa
322	19940	část	Agentura ochrany přírody a krajiny České republiky	Nuselská 236/39, Praha, Nusle, 140 00
1221/1	270823	celá	Aeroklub Raná letiště Raná u Loun	Raná, 439 24

Číslo parcely	Výměra parcely (m <sup>2</sup> )	Podíl na lokalitě	Vlastník	Adresa
1221/2	19343	celá	Aeroklub Raná letiště Raná u Loun	Raná, 439 24
1222	96283	celá	Aeroklub Raná letiště Raná u Loun	Raná, 439 24
1224/1	33403	větší část	Obec Lenešice	Knížete Václava 521, Lenešice, 439 23
292/1**	26880	celá	Agentura ochrany přírody a krajiny České republiky	Nuselská 236/39, Praha, Nusle, 140 00

\*\* není zahrnuto do zákresu plochy

Katastrální území: Hrádek u Loun (okres Louny); 739235

Přehled parcel a vlastníků:

Číslo parcely	Výměra parcely (m <sup>2</sup> )	Podíl na lokalitě	Vlastník	Adresa
266/1	5340	celá	František Novák (1/2)	Podkrušnohorská 901, Litvínov, Horní Litvínov, 436 01
			Karel Novák (1/2)	Komenského 1204, Litvínov, Horní Litvínov, 436 01
266/5	32363	celá	Aeroklub Raná letiště Raná u Loun	Raná, 439 24
266/8	232	celá	Pozemkový fond České republiky	Husinecká 1024/11a, Praha, Žižkov, 130 00
266/10	8178	celá	Agentura ochrany přírody a krajiny České republiky	Nuselská 236/39, Praha, Nusle, 140 00
266/14	750	celá	Agentura ochrany přírody a krajiny České republiky	Nuselská 236/39, Praha, Nusle, 140 00
266/17	1199	celá	Karel Bouda	Horní Kamenice 3, 345 62

**Výskyt syslů po roce 1960:** Hrádek u Rané 1982 výskyt syslů (H.Tichý, nepubl.) souhrn údajů o výskytu v letech 1990 – 2001 v práci Cepákové a Hulové (2002), od roku 2001 zde probíhá pravidelný monitoring (Matějů a kol. 2005, 2007a,b, 2008), údaje z jednotlivých let jsou shrnuty v závěrečných zprávách, které jsou uloženy v archivu AOPK ČR, Praha

#### **Celkové zhodnocení lokality:**

Jedna ze dvou lokalit současného výskytu sysla obecného v CHKO České středohoří. Výchozí bod pro realizaci záměru vytvoření lokálního metapopulačního systému v této oblasti.



## 22. Vraník

### Územní ochrana:

CHKO České středohoří

### Typy biotopu podle mapování biotopů pro soustavu Natura 2000

20% T 3.3 D úzkolisté suché trávníky bez význačného výskytu vstavačovitých, 70% mozaika společenstev, 10% křoviny, okrajově zasahují L6.4 středoevropské bazifilní teplomilné doubravy

### Současný stav biotopu z hlediska potřebného managementu:

Jižně a jihozápadně orientované svahy vrchu Vraník, dlouhodobě neobhospodařované území. V jihovýchodní polovině plochy byl v minulosti proveden managementový zásah – odstranění části křovin, dále však neudržováno a plocha znova zarůstá (C). Většina území je velmi zarostlá hustými keři i stromy, zejména jihovýchodní cíp, stejně tak ve střední části se dolů na jih rozšiřuje les ze severovýchodní strany svahu (E). Vrcholové partie v severovýchodní polovině území jsou prakticky bez křovinné vegetace (B), nicméně výskyt některých rostlin (např. *Artemisia campestris* nebo *Erisimum crepidifolium*) indikuje velmi mělké půdy. Zbývající části svahu jsou opět hodně pokryté vzrostlými hlohy, šípky, ale i duby. Celkově jsou svahy Vraníku velmi prudké, pro sysla zřejmě méně vhodné.

**Rozloha plochy:** 8,2471 ha

### Izolovanost plochy:

Plocha je na severním okraji celé navržené sítě, v blízkosti se nachází pouze dvě lokality - Kamýk (800 m) a Čičov (1,6 km). V okolí se rozkládají rozlehlá pole, mezi Vraníkem a Čičovem však vede silnice č. 15 Louny – Most, která je poměrně frekventovaná a mohla by tak být potenciální migrační bariérou.

### Majetkoprávní vztahy podle současného stavu katastru nemovitostí

Katastrální území: Hořenec (okres Louny); 681741

Přehled parcel a vlastníků:

Číslo parcely	Výměra parcely (m <sup>2</sup> )	Podíl na lokalitě	Vlastník	Adresa
418	111978	celá	parcela není zapsána na LV	

Parcela zjednodušené evidence podle PK:

	96300		RNDr. Ota Richter	Dvacátého osmého pluku 240/48, Praha, Vršovice, 100 00
--	-------	--	-------------------	--

**Výskyt syslů po roce 1960:** žádné údaje nejsou k dispozici

**Celkové zhodnocení lokality:**

Z hodnocení většiny parametrů vyplývá, že lokalita není příliš vhodná k zařazení do navržené metapopulační sítě.

## **23. Kamýk**

**Územní ochrana:**

CHKO České středohoří

EVL Všechlapy - Kamýk

**Typy biotopu podle mapování biotopů pro soustavu Natura 2000:**

10% T 3.3 D úzkolisté suché trávníky bez význačného výskytu vstavačovitých, 50% T 3.4 D širokolisté suché trávníky bez význačného výskytu vstavačovitých, 40% mozaika uvedených společenstev, okrajově křoviny

**Současný stav biotopu z hlediska potřebného managementu:**

Lokalita se rozkládá na svazích vrchu Kamýk u obce Všechlapy. Delší dobu neobhospodařované území, v současnosti zde však probíhá na většině plochy odstraňování křovin (A), místy jsou ponechané pouze solitérní keře, malé skupiny nebo pruhy keřů. Na celé ploše současně probíhá pastva ovcí. Vrcholové partie jsou značně skalnaté, zejména na severní straně vrcholu jsou výchozy skal s porostem křovin (D). Pozvolnější spodní partie svahů by však mohly být pro budoucí osídlení sysly využitelné.

**Rozloha plochy:** 7,1702 ha

**Izolovanost plochy:**

Plocha je na severním okraji celé navržené sítě, v blízkosti se nachází pouze dvě lokality - Vraník (800m) a Číčov (2,2 km). V okolí rozlehlá pole, ale také intravilány několika obcí. Potenciální migrační bariérou mezi Kamýkem a Číčovem může být poměrně frekventovaná silnice Louny – Most.

**Majetkoprávní vztahy podle současného stavu katastru nemovitostí**

Katastrální území: Lahovice u Libčevsi (okres Louny); 681768

Přehled parcel a vlastníků:

Číslo parcely	Výměra parcely (m <sup>2</sup> )	Podíl na lokalitě	Vlastník	Adresa
170	36314	celá	Obec Libčeves	K Zámku 1, Libčeves, 439 26

Číslo parcely	Výměra parcely (m <sup>2</sup> )	Podíl na lokalitě	Vlastník	Adresa
171	538	celá	Petr Johanovský	Želkovice 49, Želkovice, 440 01
174	1296	celá	není zapsána na LV	
169	570	celá	LEPUS ČR s.r.o.	Karla Marxe 735/3, Most, 434 01
196/2	5638	celá	není zapsána na LV	

Parcela zjednodušené evidence podle PK:

174	619		Petr Johanovský	Želkovice 49, Želkovice, 440 01
196/2			nebyla nalezena	

Katastrální území: Všechlapy u Libčevsi (okres Louny); 681792

Přehled parcel a vlastníků:

Číslo parcely	Výměra parcely (m <sup>2</sup> )	Podíl na lokalitě	Vlastník	Adresa
36/3	30985	celá	Pozemkový fond České republiky	Husinecká 1024/11a, Praha, Žižkov, 130 00
39/2	5637	celá	není zapsána na LV	

Parcela zjednodušené evidence podle PK:

39/2	5637		parcela nebyla nalezena	
------	------	--	-------------------------	--

#### **Poznámky:**

Na severní okraj plochy navazuje zatravněná ovocná školka – sad, která by v budoucnu mohla být potenciálně využitelná pro rozšíření vytipované plochy.

**Výskyt syslů po roce 1960:** žádné údaje nejsou k dispozici.

#### **Celkové zhodnocení lokality:**

Rozlohou středně velká lokalita s probíhajícím managementem a potenciálem k dalšímu rozvoji, zároveň však s méně výhodnou okrajovou polohou, vyšší mírou izolovanosti a složitějšími vlastnickými poměry. Celkově ohodnocena střední prioritou.

## 24. Charvatce 2

### Územní ochrana:

CHKO České středohoří

### Typy biotopu podle mapování biotopů pro soustavu Natura 2000:

100% X1 urbanizované území

### Současný stav biotopu z hlediska potřebného managementu:

Kosením udržovaná plocha polního letiště. Vzhledem k tomu, že nebyly k dispozici bližší údaje o podmínkách na lokalitě z mapování biotopů pro soustavu Natura 2000, bylo během kontroly v terénu provedeno fytocenologické snímkování. Následně byly vyhodnoceny základní abiotické faktory za pomoci Ellenbergových ekočísel. Výsledky ukázaly, že poměry na lokalitě odpovídají údajům zjištěným během hodnocení biotopů sysla obecného v ČR (Matějů a Šašek 2005). Odpovídají tedy i ekologickým nárokům sysla a to včetně stávajícího pravidelného kosení, kterým je na celé ploše udržován nízkostébelný bylinný porost.

**Rozloha plochy:** 7,1703 ha

### Izolovanost plochy:

Nejbližší sousední vytipované lokality se nachází ve vzdálenosti 640 m (Malý Křižák), 1 km (Šibeník), 1,1 km (Charvatce 1) a 1,2 km (Mnichov 2). Okolí tvoří souvislé plochy polí potenciálně umožňující dobrou komunikaci se všemi sousedními lokalitami. Určitou bariérou by mohla být pouze drobná vodoteč na jižním okraji plochy.

### Majetkoprávní vztahy podle současného stavu katastru nemovitostí

Katastrální území: Charvatce u Loun (okres Louny); 650668

Přehled parcel a vlastníků:

Číslo parcely	Výměra parcely (m <sup>2</sup> )	Podíl na lokalitě	Vlastník	Adresa
390/16	40276	celá	Svatopluk Frolík (1/2)	Charvatce 3, Libčeves, 440 01
			Tůma Pavel Ing. a Tůmová Blanka SMJ (1/2)	Charvatce 47, Libčeves, 440 01
390/17	2793	celá	Svatopluk Frolík (1/2)	Charvatce 3, Libčeves, 440 01
			Tůma Pavel Ing. a Tůmová Blanka SMJ (1/2)	Charvatce 47, Libčeves, 440 01
334/1	11990	celá	Svatopluk Frolík (1/2)	Charvatce 3, Libčeves, 440 01
			Tůma Pavel Ing. a Tůmová Blanka SMJ (1/2)	Charvatce 47, Libčeves, 440 01

Číslo parcely	Výměra parcely (m <sup>2</sup> )	Podíl na lokalitě	Vlastník	Adresa
351/1	13375	celá	Svatopluk Frolík (1/2)	Charvatce 3, Libčeves, 440 01
			Tůma Pavel Ing. a Tůmová Blanka SMJ (1/2)	Charvatce 47, Libčeves, 440 01
332	658	celá	Svatopluk Frolík (1/2)	Charvatce 3, Libčeves, 440 01
			Tůma Pavel Ing. a Tůmová Blanka SMJ (1/2)	Charvatce 47, Libčeves, 440 01
333	758	celá	Svatopluk Frolík (1/2)	Charvatce 3, Libčeves, 440 01
			Tůma Pavel Ing. a Tůmová Blanka SMJ (1/2)	Charvatce 47, Libčeves, 440 01

**Výskyt syslů po roce 1960:** žádné údaje nejsou k dispozici

#### **Celkové zhodnocení lokality:**

Středně velká lokalita se zajištěným managementem, poměrně dobrou polohou a třemi spoluvlastníky všech pozemků. Priorita v rámci sítě vysoká.

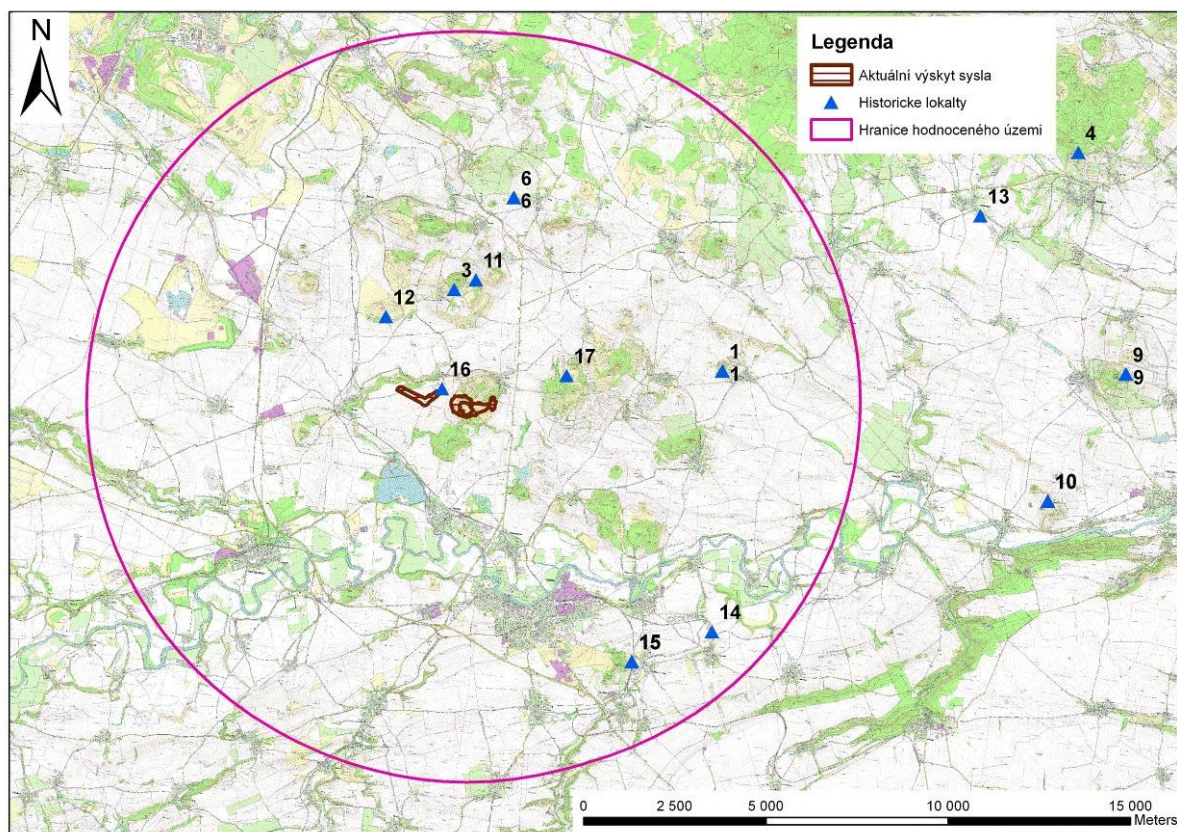
### **3.2 Přehled historických lokalit výskytu sysla na území CHKO České středohoří**

S využitím existujících literárních pramenů, ale i nepublikovaných záznamů různých autorů, byla sestavena databáze (příloha 3 – složka „Historické lokality“) a mapa historických lokalit výskytu sysla v CHKO České středohoří a blízkém okolí (obr. 5). Vzhledem k rozsahu této studie, níže uvedeným skutečnostem a rovněž z praktických důvodů, byly do tohoto přehledu zahrnuty pouze údaje o prokázaném výskytu syslů z období po roce 1960 (viz níže).

První údaje o výskytu syslů v oblasti Českého středohoří jsou k dispozici z přelomu 19. a 20. století v souborných pracích německých autorů (např. Wurm 1881, Trautzi 1883, Wiesbaur 1894). Až do 60. let 20. století byl sysel hojně rozšířený na většině území České republiky, včetně území CHKO České středohoří (Grulich 1960). Vzhledem k tomu, že se jednalo o běžný druh, jsou literární údaje o konkrétních lokalitách jeho výskytu v této oblasti před rokem 1960 velmi vzácné. Protože v této době byl sysel huben jako polní škůdce, existují údaje o jeho výskytu také v tzv. „Přehledu výskytu některých škodlivých činitelů rostlin na území ČSSR“. Tyto informace byly získávány formou hlášení zemědělských družstev a státních statků na Ústřední kontrolní a zkušební ústav zemědělský a jsou pouze povrchní, neboť udávají výskyt sysla v rámci okresů, nikoliv konkrétních lokalit.

V průběhu 60. - 90. let dochází na území celé ČR ke kritickému poklesu početnosti populace sysla (Anděra a Červený 2004), s čímž zároveň souvisí také zánik mnoha jeho lokalit. A tak bohužel ani z období 2. poloviny 20. století není k dispozici mnoho dat, která by umožňovala podrobnější rekonstrukci jeho rozšíření v zájmové oblasti. Získané informace

však přesto mohou být významným podkladem při vytváření katalogu lokalit budoucího lokálního metapopulačního systému.



Obr. 5 Mapa analyzované oblasti s historickými lokalitami výskytu sysla obecného. Zakreslené jsou pouze lokality v analyzované oblasti a jejím nejbližším okolí s prokázaným výskytem po roce 1960: 1 – Syslík, 3 – Milá, 6 – PP Tobíášův vrch, 11 – svahy mezi Milou a Odolickým vrchem, 12 – Písečný vrch, 14 – Veltěže u Loun, 15 – Blšanský chlum, 16 – Hrádek a Raná, 17 – Oblík.

#### Přehled zjištěných údajů:

**1. Třtěno, vrch Syslík:** 1980 výskyt sýslů (H. Tichý nepubl.– soukr. archiv), 1995 zbytky starých nor na jižním svahu (B. Franěk in verb.), **2. NPP Bílé stráně:** 1973 pastvina cca 50m od vrch. okraje NPP, obývané nory (Vlček 1973), **3. PR Milá:** 1968, výskyt sýslů na ladech pod PR (Bárta 1968), **4. PP Košťálov:** 1.1.1975 pastviny na J svahu vrchu, běžný druh (Vlček 1975), **5. PP Radobýl:** 1973 obývané nory na pastvině při severním úpatí (Vlček 1973), **6. PP Tobíášův vrch:** 1970 sysel v SPR i na okolních pastvinách nehojný (Vlček 1970) 7.4.1989 obydlené nory (H. Tichý nepubl.), **7. NPR Lovoš:** 1976 výskyt v lesostepi i mimo na loukách (Vlček 1976), 10.5.1996 nory, odchyt *Onthophagus vitulus* a *Philonthus spermophili* (P. Moravec in verb.), 1.5.1997 na louce u poslední zahrady nalezeny nory zasypány králičím hnojem (B. Franěk in verb.), **8. Zbožná:** 1979 300m severně od obce (Kosnar 1979), **9. Házmburk:** 1970 výskyt v letech 1968-1970, pastvina na V a SV svahu, sady na V a JV svahu, doklad *O. vitulus* (D. Král in verb.), **10. Milá-Odolický vrch:** 1978 výskyt na JV svazích mezi Milou a Odolickým Vrchem ("bílá stráně"), doklad *O. vitulus* (D. Král in verb.),

**11. Viselec-Rohatec:** 1968 výskyt syslů v letech 1968 -1970, doklad *O. vitulus* (D. Král in verb.), **12. Písečný vrch:** 1970 výskyt syslů (Bárta 1992), **13. Podsedice u Třebenic:** 1980 výskyt v 80. letech, zahrada za trati u fotbalového hřiště (Novák, Permská podle B. Franěk in verb.), **14. Veltěže u Loun:** 26.4.1973 na náspu trati 16 nor, 7.5.1973 21 nor, 5.7.1973 kolonie se rozšířila do vojtěškového pole, výskyt i v letech 1974-1976 (H. Tichý nepubl.), **15. Blšanský Chlumu Břvan:** 8.9.1976 1 ex., 18. 4.1977 1 ex., 1978 1 ex. u náspu (H. Tichý nepubl.), **16. Hrádek u Loun:** 1982 výskyt syslů (H. Tichý nepubl.), 1982 zaznamenána přítomnost syslů (Anděra & Hanzal 1995), 10.8.2000 cca 200 vchodů do nor, odhadovaná početnost 120 jedinců, 21.8.2001 odhad. početnost 120 jedinců (Cepáková & Hulová 2002), 29.4.2003 pozorování 2 ex., odhad. početnost 50 jedinců, 15.8.2004 7 krmných stolečků, odhad. početnost 15 jedinců (J. Matějů nepubl.), 7.7.2005 pozor. 12 jedinců, odhad cca 40 jedinců, 11.4.2006 pozorováno 15 jedinců, 11.7.2006, pozorováno 10 ex., odhad. početnost 35 jedinců, 30.3.2007 pozorováno 23 jedinců, 13.7.2007 pozorováno 7 jedinců, odhad. početnost 50 jedinců (Matějů a kol. 2005, 2007a), 4.4.2008 pozor. 7 ex, 19.7.2008 pozorováno 78 ex., odhad. početnost 130 ex. (Matějů a kol. 2008 in press.), **17. Oblík:** v osmdesátých letech výskyt syslů na severozápadních svazích kopce (H. Tichý nepubl.), **18. Raná:** 1971 silná populace (Vlček 1972), 1971-1981 silná populace (Tichý nepubl.), 1972, 1977 výskyt (Vlček 1972, 1977), 1980 kolonie max. 30 jedinců, 27.7.1998 cca 100 jedinců, 19.5.2002 redukce kolonie, pozorovány pouze nory, vysoká tráva (Tichý 2003), 4.4.2008 pozor. 2 ex., 19.7.2008 14 jedinců, odhad. početnost 250 jedinců, 5.10.2008 pozor. 1 ex. (Matějů a kol. 2008 in press.), **19. Chotiměř u Velemína:** 1979 výskyt syslů severovýchodně od vesnice na silně využívané pastvině (Kosnar 1979).

### 3.2 Bodové hodnocení vytipovaných lokalit

Souhrnné výsledky bodového hodnocení všech vytipovaných lokalit jsou uvedeny v tabulce 2. Do hodnocení nebyly zahrnuty dvě lokality současného výskytu sysla obecného – Raná a Hrádek, které jsou základem pro vytvoření celého metapopulačního systému.

Za prioritní lze na základě tohoto hodnocení označit zejména šest lokalit – Písečný vrch, Bečov u Mostu, Hliniště, Malý křížák, Mnichov 1, Charvatce 2, Oblík a Tobiášův vrch. Dalších šest lokalit by mohlo sloužit k rozšíření jejich plochy (Bečovský vrch, Šibeník), jako spojovací plochy k usnadnění migrace mezi nimi (Hrádek 1, Odolický vrch), případně k rozšíření celé sítě dále na sever od současných kolonií (Číčov, Kamýk). Zbývající lokality s nižším bodovým hodnocením mají jen nízkou prioritu, některé z nich by však v dalších fázích mohly dobře sloužit k zahuštění celé metapopulační sítě (např. Skála, Charvatce 1, případně i Dlouhá hora). Další lze vzhledem k velmi nízkému hodnocení z katalogu zcela vyloučit (Vraník, Skršín, Velká Volavka).

Tab. 2 Výsledky bodového hodnocení vytipovaných lokalit. Vysvětlivky k jednotlivým parametrům a bodové škále v kap. 2.5

číslo lok.	název lokality	rozloha plochy	izolovanost			vhodnost plochy	management		pozemkové poměry	územní ochrana	celkem bodů
			A	B	C		vstupní	následný			
3	Písečný vrch	4	3	4	3		2	3	3	2	24
5	Bečov u Mostu	4	1	4	3		2	3	4	2	23
10	Malý křížák	3	1	4	3		4	1	4	3	23
7	Mnichov 1	3	2	4	1		2	4	3	3	22
2	Hliniště	3	3	4	3		2	2	2	2	21
15	Tobiášův vrch	1	1	4	2	-1	4	3	4	3	21
24	Charvatce 2	2	1	4	2		4	4	2	2	21
6	Oblík	4	3	2	1	-1	2	2	4	3	20
1	Hrádek 1	2	4	4	2	-1	3	1	2	2	19
19	Bečovský vrch	4	2	4	3	-1	1	2	2	2	19
11	Šibeník	1	1	2	3		3	1	4	3	18
13	Odolický vrch	3	2	4	1		2	3	1	2	18
17	Číčov	2	1	4	2	-1	4	1	2	3	18
23	Kamýk	2	1	2	2		4	1	3	3	18
8	Charvatce 1	1	1	4	1		1	4	2	3	17
12	Syslík	3	1	1	3		3	2	2	2	17
18	Skála	1	1	4	1		2	4	2	2	17
14	Dlouhá hora	3	1	4	1	-1	3	1	1	3	16
9	Mnichov 2	1	1	4	1		1	4	1	3	16
16	Skršín	1	1	3	1		2	2	4	1	15
4	Velká Volavka	2	1	2	3		1	1	2	1	13
22	Vraník	2	1	2	2	-1	1	1	1	2	11



## 4. Závěr

Na základě předem stanovených kritérií bylo v analyzované oblasti o poloměru 10 km, v jejímž centru se nacházely dvě v současnosti existující kolonie sysla obecného, vytipováno celkem 22 dalších lokalit potenciálně vhodných pro osídlení tímto druhem. Byla tak navržena síť ploch, z nichž alespoň některé by se v budoucnu mohly stát základem pro založení lokálního metapopulačního systému kolonií sysla obecného. Prioritní lokality byly určeny na základě provedeného bodového hodnocení devíti parametrů.

Celkově lze v celém souboru vysledovat dvě linie lokalit – jedna skupina se rozkládá směrem na severozápad a na sever od existujících kolonií, druhá skupina je lokalizována na východ od nich a směřuje dále na severovýchod. V obou směrech se na základě provedeného bodového ohodnocení nachází některé z vysoce prioritních lokalit. Severní část sítě zahrnuje plošně rozsáhlejší lokality s relativně zachovalými biotopy, většinou však s absencí potřebného managementu. Východní linii tvoří především menší lokality, v řadě případů s již nastartovaným odpovídajícím managementem biotopů, jejichž budoucí potenciál spočívá i v zařazení do seznamu Evropsky významných lokalit. Problémem však v tomto směru může být existence potenciální migrační bariéry (značně frekventované silnice Louny – Teplice), která tyto lokality odděluje od obou současných kolonií syslů na vrchu Raná a Hrádek.

## 5. Literatura

- Anděra M. a Červený J. 2004: Atlas rozšíření savců v České republice – Předběžná verze IV. Hlodavci (*Rodentia*) – část 3. Veverkovití (*Sciuridae*), bobrovití (*Castoridae*), nutriovití (*Myocastoridae*). Národní muzeum, Praha, 76 str.
- Bárta Z. 1965: K výskytu sysla obecného, *Citellus citellus*, na hřebeni Krušných hor. Časopis Nár. muzea, Odd. přírod. 134(3): 147-150.
- Bárta Z. 1968: Inventarizační průzkum PR Milá. Dep. archiv AOPK ČR. (nepubl.)
- Bárta Z. 1992: Poslední syslové obecní, *Spermophilus citellus* L., na Mostecku. Sborn. Severočes. Muz. - Přír. Vědy, Liberec, 18: 151-154.
- Cepáková E. a Hulová Š. 2002: Current distribution of the European souslik (*Spermophilus citellus*) in the Czech Republic. Lynx (Praha), n. s. 33: 89-103.
- Grulich I. 1960: Sysel obecný *Citellus citellus* L. v ČSSR. Práce brněnské základny ČSAV 23(11): 473-561.
- Hulová Š. 2001: Rozšíření a biotop sysla obecného (*Spermophilus citellus*) v současných podmínkách na území Čech. Bakalářská práce, Biologická fakulta JČU, České Budějovice, 29 str. (nepubl.).
- Kosnar J. 1979: Biologie rozmnožování, populační dynamika a etologie sysla obecného (*Citellus citellus*). Diplomová práce, Přírodovědecká fakulta, UK 154 pp. (nepubl.).

- Matějů J., Cepáková E., Hulová Š. a Nová P. 2005: Zkušenosti s monitoringem sysla obecného (*Spermophilus citellus*) v České republice v letech 2000 – 2005. Zborník referátov z konferencie Výzkum a ochrana cicavcov na Slovensku VII, Zvolen 14.-15.10.2005:
- Matějů J., Hulová Š., Nová P. Cepáková E., Marhoul P. a Uhlíková J. 2007a: Záchranný program sysla obecného (*Spermophilus citellus*) v České republice. Nepubl. Archiv AOPK ČR, Praha. 52 str.
- Matějů J., Nová P. a Uhlíková J. 2007b: Záchranný program sysla obecného v ČR. Ochrana přírody 62(6): 16-20.
- Matějů J., Nová P. a Uhlíková J. 2008: Current distribution of the European ground squirrel (*Spermophilus citellus*) in the Czech Republic and relation to environmental factors. Book of Abstracts, II. European Ground Squirrel meeting Svatý Jan pod Skalou 2008: 21.
- Ružić A. 1978: *Citellus citellus* (Linnaeus, 1766) – Der oder das Europäische Ziesel. Pp. 123-144. In: NIETHAMMER J. & KRAPP F. (eds.): Handbuch der Säugetiere Europas. Band 1. Rodentia I (Sciuridae, Castoridae, Gliridae, Muridae). Akademische Verlagsgesellschaft, Wiesbaden.
- Šašek J. a Matějů J. 2005: Monitorování biotopu druhu sysel obecný (*Spermophilus citellus*) na lokalitách výskytu v ČR v roce 2005. Nepubl. závěrečná zpráva. Archiv AOPK ČR, Praha. 12 str.
- Tichý H. 2003: Národní přírodní rezervace Raná – poslední útočiště syslů na severu Čech. Fauna Bohemiae Septentrionalis 28: 67 – 70.
- Trautzi V. 1883: Naturwissenschaftliche notizen. Mittl. des Nordböhmisches Excursions-Clubs, Böhmisches Leipa 6: 226 – 227
- Vlček M. 1970: Obratlovci NPR Milešovka. Inventarizační průzkum. Depon. archiv AOPK ČR, Praha. (nepubl.)
- Vlček M. 1970: Inventarizační průzkum SPR Tobiášův vrch. Dep. archiv AOPK ČR. (nepubl.)
- Vlček M. 1972: Obratlovci státní přírodní rezervace Raná v Českém středohoří. Ochrana přírody 27(3): 5-10.
- Vlček M. 1973: Inventarizační průzkum NPP Bílé stráně. Dep. archiv AOPK ČR. (nepubl.)
- Vlček M. 1973: Inventarizační průzkum PP Radobýl. Dep. archiv AOPK ČR. (nepubl.)
- Vlček M. 1975: Inventarizační průzkum PP Košťálov. Dep. archiv AOPK ČR. (nepubl.)
- Vlček M. 1976: Inventarizační průzkum SPR Lovoš. Dep. archiv AOPK ČR. (nepubl.)
- Vlček M. 1977: Společenská obratlovců v rezervacích Českého středohoří. Stipa 3: 59-110.
- Wiesbaur J. 1894: Die Verbreitung und Benennung des Ziesels (*Spermophilus citellus* L.) in nordwestlichen Böhmen. Mittl. des Nordböhmisches Excursions-Clubs, Böhmisches Leipa 17(3): 240 – 250.
- Wurm F. 1894: Über die Verbreitung einiger seltener Nager in Nordböhmen – Věst. král. české společnosti nauk, tř. Mat.-přírod. 10: 1-17.

## **6. Seznam příloh**

### **Příloha 1**

Letecké snímky jednotlivých lokalit (stav v roce 2006).

### **Příloha 2**

Katastrální mapy jednotlivých lokalit

### **Příloha 3**

CD obsahující text zprávy včetně mapových příloh a následující digitální vrstvy pro využití v programu ArcView:

- a) vytipované lokality potenciálně vhodné pro sysla
- b) současný stav biotopů na vytipovaných lokalitách
- c) historické lokality výskytu sysla na území CHKO České středohoří

### **Příloha 4**

Přehled parcel a vlastníků na lokalitě Raná

## **Příloha 1**

Letecké snímky jednotlivých lokalit  
(stav v roce 2006)

## **Příloha 2**

Katastrální mapy jednotlivých lokalit

### **Příloha 3**

CD obsahující text zprávy včetně mapových příloh a digitální vrstvy pro využití v programu ArcView

## **Příloha 4**

Přehled parcel a vlastníků na lokalitě Raná